

# MILJØRAPPORT

for område ved Remisen, Gilleleje

Miljørapport for Lokalplan 315.27 og tillæg nr. 8 til Kommuneplan 2025-2037

Gribskov Kommune

April 2026

Udarbejdet af Gribskov Kommune



# FORORD

Denne miljørapport er udarbejdet i forbindelse med forslag til Lokalplan 315.27 for Remissen i Gilleleje og tilhørende kommuneplantillæg nr. 8.

Planforslagene er omfattet af miljøvurderingsloven, jf. LBK nr. 4 af 03/01/2023. Miljørapporten er udarbejdet på baggrund af screening efter § 10 og afgrænsning efter § 11, herunder høring af berørte myndigheder efter § 32 i Miljøvurderingsloven.

Forslag til lokalplan, kommuneplantillæg og miljørapport offentliggøres samtidig i henhold til planlovens § 24, jf. LBK nr. 572 af 29/05/2024, i perioden fra 7. maj 2026 til 4. juni 2026.

Miljørapporten indgår i beslutningsgrundlaget for planernes endelige vedtagelse. I forbindelse med den endelige vedtagelse udarbejdes en sammenfattende redegørelse efter miljøvurderingslovens § 13.

Yderligere oplysninger kan findes på Gribskov Kommunes hjemmeside.

Miljørapporten er udarbejdet af Gribskov Kommune.

# 1 IKKE-TEKNISK RESUMÉ

Gribskov Kommune har igangsat planlægningsarbejdet af lokalplanforslag nr. 315.27 og forslag til kommuneplantillæg nr. 8 til Kommuneplan 2025-37. Kommunen har truffet afgørelse om, at der skal udarbejdes en miljørapport for planforslagene.

## 1.1 Lokalplan nr. 315.27 og kommuneplantillæg nr. 8

Planlægningsarbejdet er igangsat, på baggrund af kommunes ønske om at skabe et samlet ungemiljø i Gilleleje, ved at samle ungdomsskolen og at skabe en bevægelsespark ved Remisen. Med det nye plangrundlag ønsker Gribskov Kommune at bibeholde områdets anvendelse, som et område til offentlige formål.

## 1.2 Miljøpåvirkninger

På baggrund af screening og efterfølgende afgrænsning af miljørapporten er det vurderet, at planforslagenes væsentligste sandsynlige miljøpåvirkning knytter sig til menneskers sundhed i form af støjpåvirkning. Andre miljøfaktorer er vurderet ikke at skulle behandles nærmere i miljørapporten, da planforslagene ikke forventes at medføre væsentlige påvirkninger heraf.

### 1.2.1 Menneskers sundhed

Lokalplanforslag nr. 315.27 og forslag til kommuneplantillæg nr. 8 indeholder mulighed for bevægelsespark med organiserede gadesportsaktiviteter herunder skaterramper og multibane, som er vurderet til at være støjende aktiviteter, der kan påvirke menneskers sundhed. Der er derfor lavet vurderinger af, hvor stor en støjpåvirkning aktiviteterne udgør. Baseret på støjberegningerne er det vurderet, at de organiserede aktiviteter vil kunne overholde Miljøstyrelsens vejledende grænseværdier for støj fra virksomheder. Samlet set vurderes det, at påvirkningen fra støjen fra aktiviteterne vil være begrænset, hvis de foreslåede afværgetiltag i form af støjskærm etableres.

## 1.3 Afværgetiltag

Der har planlægningsfasen været en tilpasning af projekt/lokalplan. Skateraktiviteterne er flyttet, så remisebygningen kan fungere som støjskærm mod boligerne. Det var dog ikke tilstrækkeligt til at overholde de vejledende støjgrænser, i forbindelse med de organiserede

aktiviteter på banerne. På den baggrund er der indskrevet et krav i lokalplanen, at der skal opsættes et støjhegn for at reducere støjen, så de kommer under grænseværdierne.

0-alternativet er fortsat anvendelse af området som i dag. Kommunen vil ved planens gennemførelse følge op på, at støjafskærmningen etableres og virker som forudsat.

MILJØRAPPORT .....	1
FORORD .....	2
1 IKKE-TEKNISK RESUMÉ .....	2
1.1 Lokalplan nr. 315.27 og kommuneplantillæg nr. 8.....	3
1.2 Miljøpåvirkninger.....	3
1.3 Afværgetiltag .....	3
2 INDLEDNING.....	5
2.1 Baggrund for planforslagene.....	6
2.2 Miljøvurdering.....	6
2.3 Miljøvurderingens faser .....	7
2.4 Læsevejledning.....	7
3 BESKRIVELSE AF NYT PLANGRUNDLAG .....	8
3.1 Lokalplanens indhold.....	8
3.2 Kommuneplantillæggets indhold .....	8
3.3 Alternativer til plangrundlaget.....	8
4 FORHOLD TIL ANDEN PLANLÆGNING .....	9
4.1 Kommuneplanen.....	9
4.2 Eksisterende lokalplaner .....	12
4.3 Øvrige planforhold .....	12
4.4 Miljøbeskyttelsesmål .....	12
5 AFGRÆNSNING AF MILJØRAPPORTEN .....	13
5.1 Miljøemner, der medtages.....	14
5.2 Geografisk afgrænsning.....	14
6 VURDERING AF MILJØPÅVIRKNINGER .....	14
6.1 Parametre i miljøpåvirkningen.....	14
6.2 Den samlede sandsynlige påvirkning .....	15
7 MENNESKERS SUNDHED .....	16
7.1 Metode.....	16
7.2 Eksisterende forhold .....	16
7.3 0-scenariet .....	17

7.4 Kumulative effekter.....	18
7.5 Vurdering af støjpåvirkning.....	18
7.6 Samlet vurdering.....	21
7.7 Afværgetiltag.....	22
7.8 Overvågning.....	22
7.9 Sammenfattende vurdering.....	22
Bilag og referencer: .....	23

## 2 INDLEDNING

### 2.1 Baggrund for planforslagene

Gribskov Kommune har igangsat planlægningsarbejdet med forslag til lokalplan nr. 315.27 og forslag til kommuneplantillæg nr. 8 på baggrund af kommunes ønske om at skabe et samlet ungemiljø i Gilleleje. Ideen er, at samle ungdomsskoleaktiviteter og at skabe en bevægelsespark ved Remisen. Gribskov Kommune ønsker med det nye plangrundlag at bibeholde områdets anvendelse, som et område til offentlige formål.

Lokalplanområdet er beliggende i kommuneplanramme 2.D.13. Arealet til bevægelsespark udvides og derfor justeres omfanget af kommuneplanramme 2.D.13 og den omkringliggende ramme 2.B.01. Gribskov Kommune vurderede, at det ikke kunne udelukkes, at forslag til lokalplan nr. 315.27 og forslag til kommuneplantillæg nr. 8 (herefter kaldet planforslagene) ville medføre væsentlig påvirkning på miljøet. Derfor er nærværende miljørapport udarbejdet.

### 2.2 Miljøvurdering

#### 2.2.1 Miljøvurderingspligt

Lokalplanforslag nr. 315.27 og forslag til kommuneplantillæg nr. 8 er begge omfattet af Miljøvurderingsloven<sup>1</sup>. Planforslagene fastlægger rammer for fremtidige anlægstilladelser, men selve den planlagte anvendelse er ikke omfattet af bilag 1 eller 2. Der skal derfor kun gennemføres en miljøvurdering, hvis planforslagene må antages at kunne få væsentlig indvirkning på miljøet.

Lokalplanforslag nr. 315.27 og forslag til kommuneplantillæg nr. 8 er omfattet af miljøvurderingslovens regler om miljøvurdering af planer og programmer. Planforslagene fastlægger rammer for den fremtidige arealanvendelse og for fremtidige anlægstilladelser og er derfor screenet efter miljøvurderingslovens regler, jf. §§ 8 og 10, med henblik på at vurdere, om de må antages at kunne få væsentlig indvirkning på miljøet.

Screeningen er gennemført på baggrund af lovens brede miljøbegreb og kriterierne i bilag 3. Ved screeningen er der bl.a. set på mulig påvirkning af den biologiske mangfoldighed, befolkningen, menneskers sundhed, fauna og flora, jordbund, jordarealer, vand, luft, klimatiske faktorer, materielle goder, landskab, kulturarv, herunder kirker og deres omgivelser, arkitektonisk og arkæologisk arv, større menneske- og naturskabte katastroferisici og ulykker, ressourceeffektivitet samt det indbyrdes forhold mellem disse faktorer.

På baggrund af screeningen er det vurderet, at planforslagene må antages at kunne få væsentlig indvirkning på miljøet. Der er derfor truffet afgørelse om miljøvurderingspligt, og

miljørapportens indhold er efterfølgende afgrænset efter § 11. Miljørapporten er herefter udarbejdet i overensstemmelse med miljøvurderingslovens § 12 og bilag 4 og fokuserer på de væsentlige miljøpåvirkninger, som planforslagene kan medføre, særligt i forhold til menneskers sundhed, herunder støj.

## 2.3 Miljøvurderingens faser

Miljøvurderingsprocessen kan opdeles i følgende faser.

### **Fase 1: Afgrænsning af miljøvurdering**

Gribskov Kommune, som er myndighed på området, afgrænser, hvilke emner der skal med i miljørapporten, jf. Kapitel 5.

### **Fase 2: Miljørapporten**

Gribskov Kommune udarbejder miljørapporten, der giver en samlet beskrivelse af planforslagene og deres miljøpåvirkninger.

### **Fase 3: Miljørapport og Offentlig høring**

Miljørapporten offentliggøres sammen med forslag til kommuneplantillæg og lokalplan i 4 uger.

### **Fase 4: Endlig vedtagelse og offentliggørelse**

Efter den offentlige høring behandles og vurderes indsigelser og bemærkninger. Ved den endelige vedtagelse inddrages miljørapporten og høringssvarene og der udarbejdes en sammenfattende redegørelse. Efter vedtagelsen offentliggøres planen, miljørapporten og den sammenfattende redegørelse.

## 2.4 Læsevejledning

Miljørapporten og plandokumenterne findes kun som digitale versioner, der kan hentes på Plandata.dk og Gribskov Kommunes hjemmeside. Miljørapporten beskriver miljøpåvirkningerne fra planen, og den indeholder følgende kapitler:

- Ikke-teknisk resume er en sammenfatning af Miljørapporten, hvor de vigtigste oplysninger og vurderinger er trukket frem for at give et hurtigt overblik over planen og dets miljøpåvirkninger.

- Beskrivelse af planforslag giver en detaljeret beskrivelse af planerne. Desuden beskrives 0-alternativet, som er et scenarie hvor planerne ikke realiseres.
- Kapitel 7 beskriver og vurderer de miljøpåvirkninger, som planerne vil medføre, herunder sammenfatning af miljøpåvirkningerne

For at få et hurtigt overblik over miljørapportens hovedindhold kan man eventuelt nøjes med at læse det ikke-tekniske resumé og kapitel 7.

Sidst i miljørapporten findes en samlet fortegnelse over bilag og referencer.

## 3 BESKRIVELSE AF NYT PLANGRUNDLAG

Hovedindholdet i lokalplanforslag nr. 315.27 og forslag til kommuneplantillæg nr. 8, er beskrevet i det nedenstående.

### 3.1 Lokalplanens indhold

Lokalplanen samler og opdaterer planlægningen af området ved Remisen i Gilleleje. Planen fastlægger anvendelsen af området til offentlige formål og sætter rammer for ny bebyggelse herunder omfang og placering, arkitektur, bevarende bestemmelser for Remisen samt rammer for det fremtidige byrum.

Lokalplanen giver mulighed for opførsel af en ny bygning til ungdomsskolen og etablering af en bevægelsespark ved Remisen med skaterfunktioner, multibane og andre gadesportsaktiviteter. Lokalplanområdet ligger i byzone og forbliver i byzone.

### 3.2 Kommuneplantillæggets indhold

Hovedformålet med kommuneplantillægget er ligeledes at give mulighed for opførsel af en ny bygning til ungdomsskolen og etablering af en bevægelsespark ved Remisen med skaterfunktioner, multibane og andre gadesportsaktiviteter.

Med nyt kommuneplantillæg justeres omfang af kommuneplanramme 2.D.13. Rammen gøres større og rammen 2.B.01 reduceres.

### 3.3 Alternativer til plangrundlaget

Ud over 0-alternativet har kommunen i planprocessen arbejdet med rimelige alternativer/variantløsninger inden for planområdets geografiske ramme. Det gælder bl.a. flytning af byggefeltet mod vest og omplacering af dele af gadesportsaktiviteterne mod nord for Remisen. Disse løsninger er vurderet med henblik på at reducere støjpåvirkningen ved de nærmeste boliger. Den foreliggende løsning er valgt, fordi den bedst forener planens formål med hensynet til omgivelserne.

#### 3.3.1 Fravalgte alternativer

Udover det behandlede 0-scenarie er der ingen fravalgte alternativer til det vurderede plangrundlag. Det skyldes at kommunen ønsker at kunne anvende området ved Remisen, som et levende område for unge i og omkring Remisen. Gribskov Kommune har siden opstart af lokalplanforslaget tilpasset indholdet på baggrund af dialog med rådgivere om miljøforholdene. Byggefeltet er blevet flyttet mod vest og en del af gadesport aktiviteterne er nu placeret nord for Remisen. Remisebygningen reducerer hermed støjpåvirkningen ved boligerne ved Kastanie Alle.

## 4 FORHOLD TIL ANDEN PLANLÆGNING

Kapitlet beskriver og vurderer forholdet til de gældende planforhold for planområdet.

### 4.1 Kommuneplanen

En lokalplan skal være i overensstemmelse med den kommunale planlægning. I det følgende vurderes det, om lokalplanforslag nr. 532.27 er i overensstemmelse med kommuneplanen for Gribskov Kommune. Det angives om planforslagene er i konflikt med konkrete overordnede mål, retningslinjer og rammeområder, som er relevante for planen.

#### 4.1.1 Hovedstruktur

Kommuneplanens hovedstruktur er gennemgået. Det vurderes, at lokalplanforslaget er i overensstemmelse med kommuneplanens overordnede mål.

#### 4.1.2 Retningslinjer

Kommuneplanens retningslinjer er gennemgået. Det vurderes, at lokalplanforslaget er i overensstemmelse med de retningslinjer, der er relevante for projektet, som i det følgende fremhæves.

### **Retningslinje 1.9.1-1.9.3 Bevaringsværdige bygninger**

Det er Byrådets mål at sikre, at bevaringsværdige bygninger i Gribskov Kommune beskyttes som en del af kommunens arkitektoniske og kulturhistoriske arv. Ved at kortlægge og registrere bygningerne, ønsker Byrådet at bidrage til at fortidens arkitektur og kulturmiljøer bevares og integreres i nutidens og fremtidens bymiljøer.

Med en løbende SAVE-registrering er det byrådets mål, at sikrer, at bygningerne indgår i kommunens planlægning og vurderes, inden eventuelle ændringer eller nedrivninger kan ske.

Remisebygningen blev i 2023 SAVE-registreret og registreringen fremgår af kommuneplanen. Lokalplanen fastlægger bestemmelser, der beskytter bygningen mod nedrivning eller væsentlige, ændringer uden Byrådets forudgående tilladelse.

### **Retningslinje 2.3.4-2.3.7 Værdifulde kulturmiljøer, Kulturhistoriske bevaringsværdier**

Lokalplanområdet er udpeget som Værdifuldt kulturmiljø jf. kortet i retningslinje 2.3 og Ifølge retningslinjerne kan ændring af tilstand og anvendelsen kun ske med hensyntagen til det værdifulde kulturmiljø og skal bero på en konkret vurdering. Ny bebyggelse indenfor udpegningen skal placeres og udformes med hensyntagen til bevaring og beskyttelse af kulturmiljøet.

Lokalplanen er i overensstemmelse med retningslinjerne. Lokalplanen fastlægger og viderefører anvendelsen til offentlige formål og fastlægger bestemmelser vedr. ny bebyggelse ift. omfang og materialer for hensyntagen til det værdifulde kulturmiljø, herunder den fortsatte oplevelse af Remisen ved ankomsten til stationen.

#### **4.1.3 Rammeområder**

Lokalplanen ligger i dag indenfor kommuneplanrammerne 2.D.13 og 2.B.01. Rammeområde 2.D.13 udlægger området til offentlige formål. Med kommuneplantillægget gøres rammeområde 2.D.13 større og rammen 2.B.01 reduceres. Efter ændringen ligger lokalplanområdet indenfor rammeområde 2.D.13.



Figur 4-1: Lokalplanens afgrænsning og kommuneplanrammen med hvid streg.

Tabel 4-1 Oversigt over rammeområder og vurdering af behovet for ændringer.

Rammeområde	Beskrivelse	Vurdering	Behov for ændring
2.D.13	<p>Anvendelse            Generel anvendelse er området til offentlige formål</p> <p>Specifik anvendelse er angivet til kulturelle institutioner og rekreative, kulturelle aktiviteter, herunder foreningsaktiviteter.</p> <p>Bebyggelsesomfang            Rammen regulerer ikke bebyggelsesomfang</p>	<p>Specifik anvendelse justeres.</p> <p>Geografien skal justeres, lokalplanområdet skal være indenfor rammerådets afgrænsning.</p>	Ja
2.B.01	<p>Anvendelse            Generel anvendelse er boligområde</p> <p>Specifik anvendelse er angivet til åben-lav boligbebyggelse, tæt-lav boligbebyggelse, daginstitutioner</p>	<p>Geografien skal justeres, lokalplanområdet skal ikke være indenfor rammeområdets afgrænsning.</p>	Ja

## 4.2 Eksisterende lokalplaner

Området er i dag omfattet af lokalplan 315.08 og lokalplan 15.20. Lokalplan 315.08 aflyses og lokalplan 15.20 aflyses delvist ved den endelige vedtagelse af lokalplanen. Med den nye lokalplan fastlægges det at området kan anvendes til offentlige formål.

## 4.3 Øvrige planforhold

### 4.3.1 Udviklings- og planstrategi

Lokalplanforslag nr. 315.27 og forslag til kommuneplantillæg nr. 8 er omfattet af Gribskov Kommunes udviklings- og planstrategi: Vores Gribskov. Et af udviklings- og planstrategiens målsætninger er at skabe stærke, faglige børnefællesskaber, samtidig med at vi styrker partnerskaber mellem dagtilbud, skole og lokalsamfund. Planforslagene muliggør videreudvikling af de fysiske rammer og faciliteter for ungdomsskolen skabe et samlet ungemiljø i Gilleleje ved at samle ungdomsskolen og at skabe en bevægelsespark ved Remisen. De mange mulige aktiviteter, organiserede eller uorganiserede, kan medvirke til at Gribskov Kommune bliver mere attraktiv for børn og unge.

## 4.4 Miljøbeskyttelsesmål

Efter miljøvurderingslovens bilag 4, litra e, skal miljørapporten beskrive de miljøbeskyttelsesmål, der er fastlagt på internationalt plan, EU-plan eller nationalt plan, og som er relevante for planforslagene, samt hvordan der er taget hensyn til disse mål ved udarbejdelsen af planerne. For denne miljørapport er de relevante miljøbeskyttelsesmål primært nationale og knytter sig navnlig til beskyttelse af menneskers sundhed og til forebyggelse af væsentlige støjulemper for omgivelserne. Dette følger bl.a. af miljøbeskyttelseslovens formål i § 1 og af § 42, stk. 3, hvorefter kommunen kan give påbud om afhjælpende foranstaltninger over for idrætsanlæg, fritidsklubber eller lignende fritidsaktiviteter, som medfører væsentlige støjulemper for omgivelserne. I planlægningsmæssig sammenhæng kommer hensynet også til udtryk i planlovens § 15 a, hvorefter en lokalplan kun må udlægge støjbelastede arealer til støjfølsom anvendelse, hvis planen kan sikre den fremtidige anvendelse mod støjgener.

Den tekniske støjvurdering er imidlertid baseret på Miljøstyrelsens vejledninger om ekstern støj, idet vejledningen om støj fra idrætsanlæg ikke fastsætter særskilte vejledende grænseværdier og Miljøstyrelsen udtrykkeligt angiver, at eventuelle målinger og beregninger skal foretages efter de måle- og beregningstekniske metoder i vejledningerne om ekstern støj. Hensynet til disse miljøbeskyttelsesmål er i planlægningen søgt varetaget gennem områdets disponering, placering af de mest støjende aktiviteter samt krav om støjafskærmning.

## 5 AFGRÆNSNING AF MILJØRAPPORTEN

Kommunen foretager en afgrænsning af hvilke emner miljørapporten skal indeholde ifølge miljøvurderingsloven § 11. Miljørapporten afgrænses, så den kun indeholder emner, som vurderes at kunne være væsentlige. Formålet med fokuseringen på væsentlige miljøemner i miljørapporten er, at den offentlige debat om projektet og den politiske beslutningsproces kommer til at handle om projektets væsentlige påvirkninger.

Afgrænsningsnotatet har været sendt til de berørte myndigheder, der omfatter følgende:

- Miljøstyrelsen
- Naturstyrelsen
- Naturstyrelsen Nordsjælland
- Styrelsen for Grøn Arealomlægning og Vandmiljø
- Plan- og Landdistriktsstyrelsen
- Nordsjællands Politi
- Kystdirektoratet

Myndighedsområder internt i Gribskov Kommune:

- Naturbeskyttelse
- Miljøbeskyttelse
- Spildevand
- Ejendomsadministration
- Kultur administration
- Bygge administrationen
- Trafik og vej
- Affald
- Plan

Herudover orienteres følgende instanser:

- Gribskov Forsyning
- Gilleleje Vandværk
- Museum Nordsjælland

Der er kommet 6 høringssvar fra følgende høringsparter:

- Styrelsen for Grøn Arealomlægning og Vandmiljø
- Miljøbeskyttelse, Gribskov Kommune

- Trafik og vej, Gribskov Kommune
- Gribskov Forsyning
- Naturbeskyttelse, Gribskov Kommune
- Vandløbsmyndigheden, Gribskov Kommune

Der er ikke foretaget ændringer på baggrund af de modtagne bemærkninger.

## 5.1 Miljøemner, der medtages

Ud fra afgrænsningsnotatet (se bilag 1) medtages følgende miljøemner i miljørapporten:

Menneskers sundhed (støj)

## 5.2 Geografisk afgrænsning

Miljøvurderingen vil vurdere på de områder uden for planområdet, hvor støj potentiel kan udgøre en væsentlig miljøpåvirkning.

# 6 VURDERING AF MILJØPÅVIRKNINGER

I det nedenstående beskrives den metode, der bruges til at vurdere de potentielle miljøpåvirkninger af planer og programmer.

Vurderingerne af de sandsynlige miljøpåvirkninger udføres i flere trin. Der ses først på selve miljøforholdet og dets sårbarhed og værdi inden for planområdet. Dernæst vurderes intensiteten, udbredelsen og varigheden. Ved at sammenstille miljøforholdets sårbarhed med karakteren af påvirkningen, kan den samlede betydning af miljøpåvirkningen beskrives.

## 6.1 Parametre i miljøpåvirkningen

### **Sårbarhed**

Forskellige egenskaber anvendes til at bestemme graden af sårbarhed, herunder bl.a. tilpasningsevne, sjældenhed, værdi og skrøbelighed. Det vurderes, om sårbarheden er lav, medium, høj eller meget høj. Et miljøemne, der er resistent over for en given påvirkning af relativt høj intensitet eller som naturligt og hurtigt vil vende tilbage til dets oprindelige tilstand, når aktiviteterne ophører eller kan erstattes, vurderes at have en lav sårbarhed.

### **Intensitet**

Ved "intensitet" forstås den kraft en miljøpåvirkning påvirker et miljøemne med. Påvirkningen kan have ingen/ubetydelig, lav, middel, høj eller meget høj intensitet bestemt ud fra, om der kan forventes mindre påvirkninger eller om nogle af værdierne helt eller delvist går tabt

### **Geografiske udbredelse**

Udbredelsen er også af betydning for påvirkningsgraden. Det undersøges derfor om påvirkningen er begrænset til nærområdet, lokal, regional, national eller global.

### **Påvirkningens varighed**

Påvirkningens varighed har en effekt og det beskrives om denne er kort, lang eller permanent.

### **Sandsynlig påvirkning -**

Den samlede sandsynlige påvirkning er vurderet på grundlag af evalueringen af de enkelte kriterier behandlet ovenfor. En miljøpåvirkning kan både være positiv og negativ. Begge typer effekter er jf. Miljøvurderingsloven relevante. Samlet set betegnes påvirkningen enten "ingen/ubetydeligt", "begrænset", "moderat" eller "væsentlig".

Ved vurdering af den sandsynlige påvirkning sammenholdes miljøpåvirkningerne med referencescenariet, der er beskrevet i forhold til eksisterende forhold. Det eksisterende miljøes sårbarhed har derfor en stor betydning for påvirkningernes konsekvenser.

## **6.2 Den samlede sandsynlige påvirkning**

Nedenfor beskrives begreber i den samlede sandsynlige påvirkning.

### **Ingen/ ubetydelig**

Der forekommer mindre påvirkninger, som er lokalt afgrænsede, ukomplicerede og helt uden irreversible effekter. Eller der forekommer ingen påvirkning.

### **Begrænset**

Der forekommer små påvirkninger, som er lokalt afgrænsede, ukomplicerede og har en lav intensitet. Sårbarheden af miljøemnet er typisk lav.

### **Moderat**

Der forekommer påvirkninger i moderat omfang, på miljøemner, som har en høj eller medium sårbarhed. Der forekommer påvirkninger, som typisk har et relativt stort omfang og som kan give visse irreversible, men helt lokale skader, på f.eks. bevaringsværdige kultur- eller naturelementer.

### **Væsentlig**

Der forekommer påvirkninger af stort omfang eller høj intensitet på miljøemner med middel

eller høj sårbarhed. Påvirkningen kan have større geografisk udbredelse, længere varighed og/eller indebære risiko for irreversible skader.

## 7 MENNESKERS SUNDHED

Kapitlet beskriver støjpåvirkningen af menneskers sundhed i forbindelse med planforslagene.

### 7.1 Metode

De eksisterende forhold og planernes sandsynlige miljøpåvirkninger er beskrevet på baggrund af et støjnotat, der er udarbejdet i forbindelse med planlægningsarbejdet, hvor der er lavet beregninger ved hjælp af beregningsværktøjet Odeon. Der er i Odeon opbygget en 3D topografisk model. Støjnotatet er udarbejdet af Erlang Acoustics i 2026 (bilag 2).

Vurdering af viden og data: Det vurderes, at grundlaget for at vurdere planforslagenes påvirkninger af menneskers sundhed er tilstrækkeligt, idet der er benyttet standardiserede metoder, til beregning af støjudbredelse og niveau.

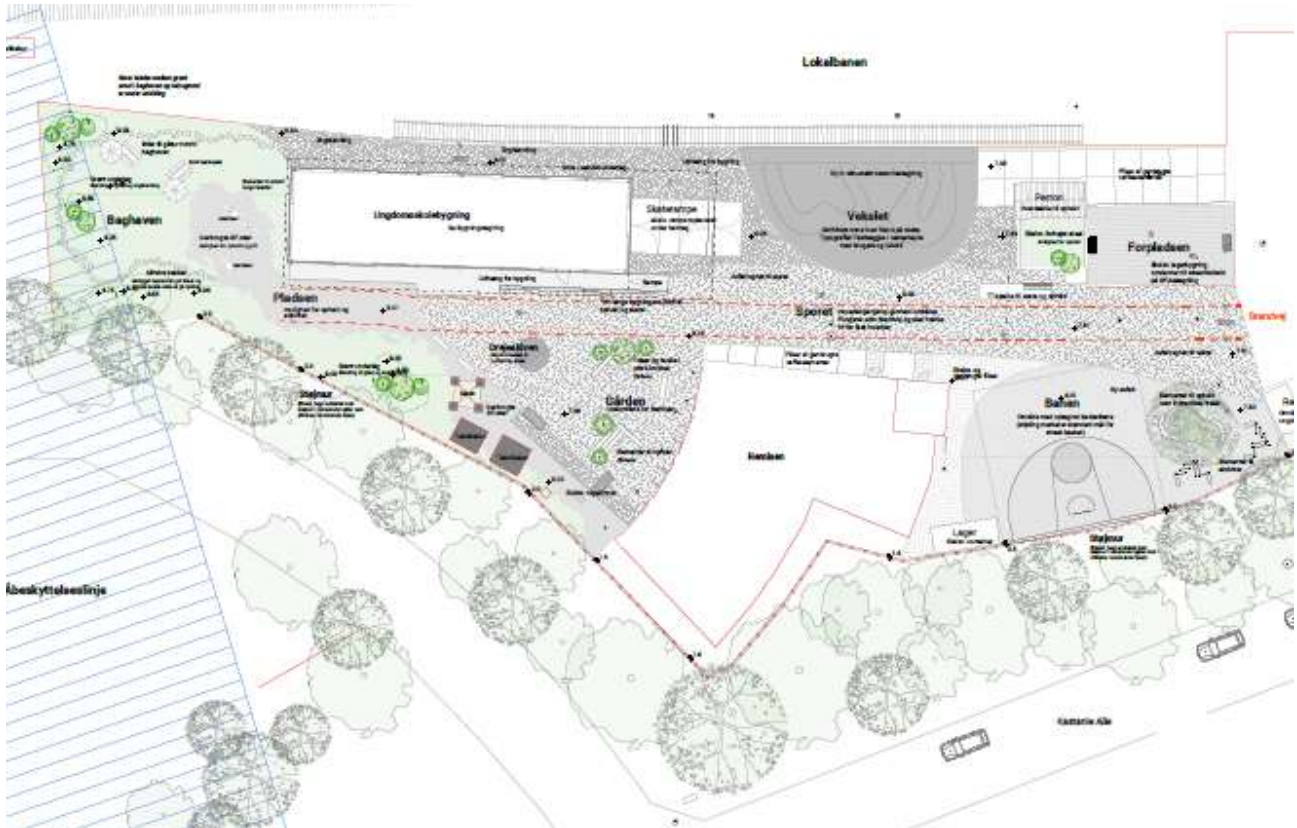
### 7.2 Eksisterende forhold

Planområdet er syd for Gilleleje centrum, ved Gilleleje Station og Kystvejen. Støjen i og omkring planområdet gennem hele året vurderes generelt at være udgjort af kørsel, lokalbanen, parkering af biler og brug af den eksisterende skaterampe. Støjpåvirkningen i og omkring planområdet er under almindelige forhold begrænset og en del af normalbilledet i en by. Terrænet skråner let op mod vest og falder samtidigt mod syd.

Der er allerede et Ungdomshus ved Remisen i dag, der fungerer som samlingssted for unge i lokalområdet og danner ramme om en række aktiviteter så som, kunststillinger, film, koncerter, foredrag, stand-up, fastelavnsfest og teater. I bygningen er der desuden etableret indendørs skaterbane og klatrevæg. Der er også i dag en mindre udendørs skaterampe. I weekenderne kan der være arrangementer mv. Aktiviteter er tidligere vurderet at kunne overholde de gældende støjkraav. Eller da disse aktiviteter efter 22 ikke anses som sædvanlig drift er de ikke omfattet af de vejledende støjkraav for virksomheder, hvorfor disse ikke er beregnet.

Støjbvurderingen er baseret på de forudsætninger, der fremgår af støjnotatet (bilag 2), herunder placering af aktiviteter, fordeling mellem aktivitetsformer og etablering af støjafskærmning. Beregningerne tager udgangspunkt i et worst-case-scenarie, hvor alle relevante aktiviteter

antages at være i gang samtidigt.



Figur 7.1 - Indretning af området ved Remisen

### 7.3 0-scenariet

0-scenariet beskriver situationen, når planen ikke vedtages og realiseres. Hvis det er tilfældet, forventes miljøforholdene, i og omkring projektområdet, at forblive som de er i dag.

0-scenariet er kendetegnet ved, at de fysiske forhold i området er uændret fra hvordan de er i dag. Området vil derfor fortsætte som et område til offentlige formål herunder parkeringsplads, busvendeplads, skaterampe, byrum med offentlig adgang samt mindre bygningsanlæg i tilknytning til disse formål. I dag er der et hegn mellem Remisearealet og boligerne. Dette hegn er dog ikke et egentligt støjhegn, hvorfor effekten er ukendt.

### 7.4 Kumulative effekter

Der er ikke kendskab til andre vedtagne planer eller projekter, der i samspil med vedtagelse af planforslaget vil forværre situationen i forhold til menneskers sundhed.

## 7.5 Vurdering af støjpåvirkning

Ved planlægning og projektering af nye aktiviteter eller anlæg i nærheden af boliger anvendes Miljøstyrelsens vejledende grænseværdier som planlægningsgrundlag. Støjberegninger anvendes til at dokumentere, at støjbelastningen ved nærliggende boliger og disses opholdsarealer kan holdes under de vejledende niveauer, eller at nødvendige afværgeforanstaltninger indarbejdes i planen.

Overordnet indrettes byrummet til bevægelse og ophold med følgende forventede aktiviteter i byrummet: Skate og scoot, multibane med basketball, streetfodbold og mulighed for panna. Da der vurderes på de aktiviteter som planforslagene sætter rammen for, og det er de samlede gadesportsaktiviteter ved Remisen, der udgør den største støjpåvirkning, er det dem der er taget udgangspunkt i, i støjnotatet.

### 7.5.1 Vejledende grænseværdier

Efter miljøvurderingslovens bilag 4, litra e, skal miljørapporten beskrive de miljøbeskyttelsesmål, der er fastlagt på internationalt plan, EU-plan eller nationalt plan, og som er relevante for planforslagene, samt hvordan der under udarbejdelsen af planerne er taget hensyn til disse mål og andre miljøhensyn.

For denne miljørapport er de relevante miljøbeskyttelsesmål primært nationale og knytter sig navnlig til beskyttelse af menneskers sundhed og forebyggelse af væsentlige støjulemper for omgivelserne. Miljøbeskyttelsesloven har bl.a. til formål at forebygge og bekæmpe støjulemper, jf. lovens § 1. Efter miljøbeskyttelseslovens § 42, stk. 3 kan tilsynsmyndigheden give påbud om afhjælpende foranstaltninger over for idrætsanlæg, fritidsklubber eller lignende fritidsaktiviteter, som medfører væsentlige støjulemper for omgivelserne.

Gribskov Kommune har vurderet, at de planlagte udeaktiviteter ved Remisen ikke udgør et idrætsanlæg i den forstand, der er forudsat i Miljøstyrelsens vejledning om støj fra idrætsanlæg, vejledning nr. 81/2025. Vejledningen er derfor vurderet, men ikke anvendt som det bærende grundlag for støjvurderingen. Vurderingen tager i stedet udgangspunkt i, at udearealerne i et vist omfang kan indgå i Ungdomsskolens organiserede pædagogiske og fritidsrettede aktiviteter og dermed må vurderes som fritidsklub eller lignende fritidsaktivitet efter miljøbeskyttelseslovens § 42, stk. 3.

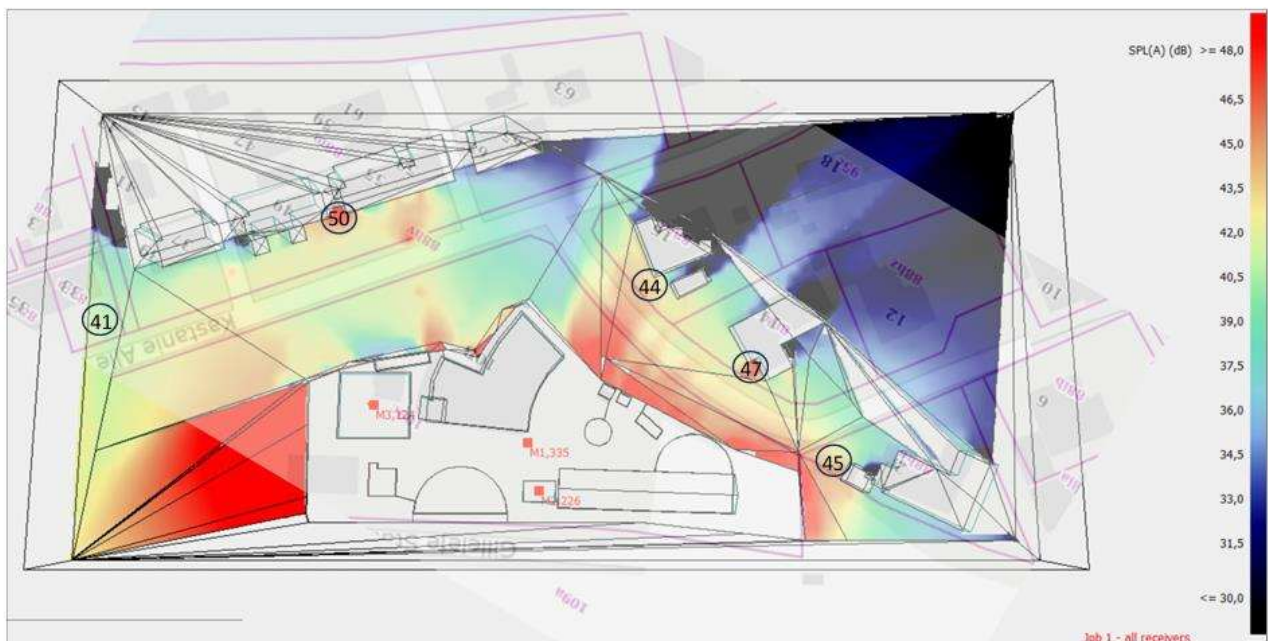
Som planlægningsmæssigt og teknisk referencegrundlag anvendes Miljøstyrelsens vejledende grænseværdier for ekstern støj fra virksomheder, jf. Miljøstyrelsens vejledning nr. 5/1984, Ekstern støj fra virksomheder. Der er ikke tale om bindende grænseværdier fastsat i en støjbekendtgørelse, men om vejledende værdier, som kan anvendes ved planlægning og ved vurdering af eventuelle påbud.

Tidsrum	Vejledende støjgrænse
Dag (7 – 18)	45 dB(A)
Aften (18 – 22)	40 dB(A)
Nat (22 – 07)	35 dB(A)

Da Ungdomsskolens organiserede aktiviteter forudsættes at foregå i dag- og aftentimerne, anvendes 40 dB(A) som dimensionerende reference for den organiserede brug.

Støjevurderingen omfatter skatebane, multibane og øvrige støjende udeaktiviteter, da faciliteterne kan indgå i den samlede brug af området, og da det på planniveau ikke kan afgrænses præcist, hvornår de enkelte faciliteter anvendes organiseret eller uorganiseret.

Hensynet til miljøbeskyttelsesmålene er i planlægningen søgt varetaget gennem områdets disponering, placering af de mest støjende aktiviteter samt lokalplanbestemmelser om støjafskærmning. Lokalplanens mulighed for at fastsætte krav om støjafskærmning har hjemmel i planlovens § 15, stk. 2, nr. 16.

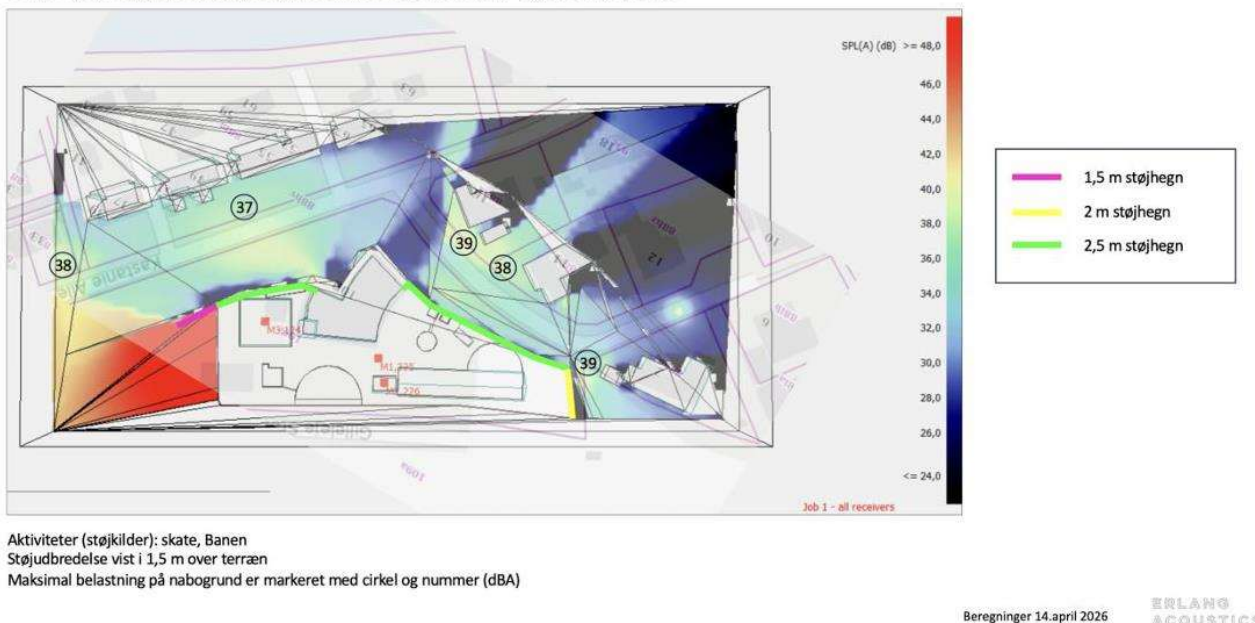


Aktiviteter (støjkilder): skatebane, Banen og generelt ophold på Remisens areal  
 Støjudbredelse vist i 1,5 m over terræn  
 Placering af maksimal belastning inkl. værdi på private opholdsarealer markeret i blå cirkler.

Figur: 7.2 Støj uden afskærmning

Som det ses på nedenstående kort, er der beregnet under 40 dB(A) på opholdsarealer og ved boligfacader og de gældende støjgrænser er dermed overholdt hvis der opsættes et 1,5-2,5 meter højt støjhegn.

Hhv. 1,5, 2 og 2,5 m høj støjskærm. Scenarie: dag- og aftenperiode



Figur 7.3: Støj med støjskærm

I forhold til den uorganiserede brug af banerne, så har Århus Kommune i udgivelsen ”Menneskabst støj i lokalplanlægning (november 2024” fra Teknik og Miljø i Aarhus kommune (Bilag 3) taget stilling til støj fra skate- og multibaner og andre aktiviteter, der kan støje og som der bør tages stilling til i forbindelse med lokalplanlægningen, men som foregår som uorganiserede aktiviteter. Gribskov Kommune har brugt udgivelsen, som supplerende planfaglig inspiration.

Århus Kommune anfører som tommelfingerregel, at der fra skaterbaner bør være 25 meter til boliger eller en form for støjafskærmning. For multibaner er tommelfingerreglen, at der bør være 50 meter eller en form for afskærmning. Fra multibanen ved Remisen til nærmeste boliger bliver der ca. 30 meter og der er dermed behov for støjafskærmning. Skaterbanen ligger længere end 25 meter fra boliger. Det nuværende projekt overholder dermed anbefalingerne angående uorganiseret aktiviteter i byrum, idet der opsættes et støjhegn.

## 7.6 Samlet vurdering

Det er vurderingen, at Ungdomsskolens organiserede aktiviteterne på skaterbanen og multibanen skal overholde de vejledende støjgrænser for virksomheder for at sikre, at der ikke vil være støjgener for omgivelserne. Der tages udgangspunkt i dag- og aftenperioden, fordi Ungdomsskolen har oplyst, at den ikke organiserer aktiviteter efter kl. 22.00. Dette er en forudsætning for vurderingen.

Støjudbredelseskortet er baseret på en vurdering af kommende forhold og fordeling af aktiviteter og der er anvendt konservative værdier. F.eks. tager beregningen udgangspunkt i et worst-case scenarie hvor alle kilder (aktiviteter) er i gang på samme tid. Det vurderes, at det er en sjælden begivenhed.

Beregningen viser, at støjen i forbindelse med et worst case scenario for gadesportsaktiviteterne, beregnes til maksimalt 39 dB(A) ved opførsel af en 2,5 meter støjvæg ved nærmeste boliger og opholdsarealer ved Kastanie Alle jf. Figur 7.3. Støjskærmen er markeret med en grøn, lilla og gul streg.

Samlet set vurderes den sandsynlige påvirkning at være begrænset, da sårbarheden af menneskers sundhed er moderat og forekommer over kort tid. Intensiteten er lav, og påvirkningen er geografisk lokal. Samlet set vurderer Gribskov Kommune at støjpåvirkningen er begrænset. Uorganiseret aktivitet, der medfører støj, hører til normalbilledet for boliger beliggende centralt i byer. Idet der i dag er en skaterampe og ikke et funktionelt støjhegn vurderer Gribskov Kommune, at den fremtidige støj forventes at være lavere end i dag som følge af støjafskærmningen.

## 7.7 Afværgetiltag

Lokalplanforslaget fastlægger den fremtidige anvendelse i området og fastsætter placering af ny bebyggelse for ungdomsskolen. Med indretningen af byrummet til gadesportsaktiviteter og skaterrampe og multibane er der brug for afværgetiltag i form af støjafskærmning.

Miljøvurderingen forudsætter, at støjafskærmningen etableres i den placering og med de højder, som fremgår af støjnotatet og det bindende plangrundlag.

Lokalplanen stille krav om etablering af en støjvæg som forudsætning for ibrugtagning. Dette er med henblik på at begrænse forventet støjpåvirkning på omgivelserne. Krav om opførsel af 2,5 meter høj støjvæg mellem de støjende aktiviteter og de nærliggende boliger og lidt lavere (henholdsvis 1,5 og 2 meter mod vest og øst) vurderes at være rimelig i forhold støjens karakter og ressourceforbruget. Der gives i lokalplanen mulighed for en støjvæg på op til 3 meter for at sikre fleksibilitet i detailprojekteringen.

## 7.8 Overvågning

I forbindelse med den endelige ibrugtagningstilladelse vil det, jf. krav i lokalplanen, være et krav fra byggemyndigheden, at støjvæggen er etableret.

Kommunen vil, som led i overvågningen, følge op på, at støjafskærmningen er etableret i overensstemmelse med lokalplanen og forudsætningerne i støjnotatet, inden området tages i

brug. Ved væsentlige ændringer i indretning eller aktivitetsomfang skal der udarbejdes supplerende støjvurdering. Hvis der efter ibrugtagning opstår væsentlige naboklager eller tegn på højere støj end forudsat, vurderer kommunen behovet for yderligere afhjælpende tiltag.

## 7.9 Sammenfattende vurdering

Planforslagenes samlede miljøpåvirkninger i forhold til menneskers sundhed er beskrevet i skemaet nedenfor, hvor påvirkningernes sårbarhed, intensitet, geografiske udbredelse, varighed og samlet sandsynlig påvirkning er sammenfattet.

Miljøparameter	Sårbarhed	Intensitet	Geografisk udbredelse	Varighed	Sandsynlig påvirkning
Påvirkning af menneskers sundhed som følge af støj	Moderat	Lav	Lokal	kort	Begrænset negativ

## Bilag og referencer:

1 Bekendtgørelse af lov om miljøvurdering af planer og programmer og af konkrete projekter (VVM), LBK nr. 4, 03/01/2023 <https://www.retsinformation.dk/eli/lta/2023/4>

Bilag 1: Afgrænsningsnotat

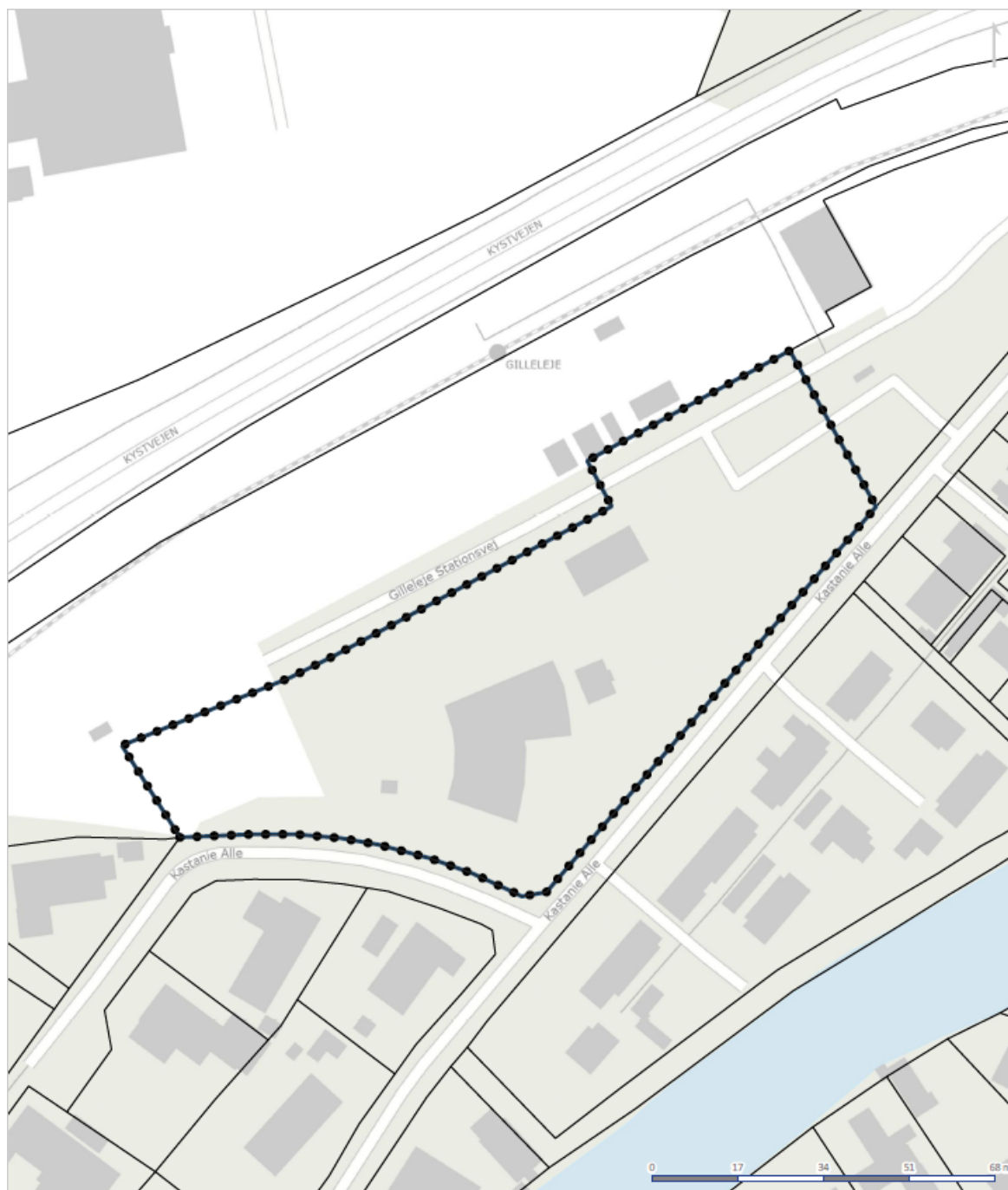
Bilag 2: Støjredegørelse

Bilag 3: [menneskeskabt stoej folder-nov-2024.pdf](#)

[https://aarhus.dk/media/ydolglyy/menneskeskabt\\_stoej\\_folder-nov-2024.pdf](https://aarhus.dk/media/ydolglyy/menneskeskabt_stoej_folder-nov-2024.pdf)



## Afgrænsningsnotat for til miljørapport for lokalplan 315.27 for Remisen i Gilleleje og kommuneplantillæg nr. 8



Kort over lokalplanområdet, stiplet afgrænsning viser lokalplanen og kommuneplantillæggets afgrænsning.



# INDHOLD

1. Indledning
2. Formålet med Afgrænsningsnotatet
3. Høringsparter
4. Referencescenariet
5. Afgrænsning af miljøfaktorer og påvirkninger
6. Resultat af afgrænsningen
7. Afgrænsningsskema

## 1. INDLEDNING

Afgrænsningsnotatet fastlægger indholdet af den miljørapport (SMV), der skal udarbejdes for lokalplan 315.27 og kommuneplantillæg, jf. miljøvurderingsloven (LBK. Nr. 4 af 03/01/2023). Lokalplanens formål er at fastlægge områdets anvendelse som offentlige formål, at muliggøre ny bebyggelse for ungdomsskolen og fastlægge Remisebygningen som bevaringsværdig. Planområdet afgrænses mod nord og øst af stationsområdet for lokalbanen. Der er boliger ved Kastanie Alle mod vest og syd.

Lokalplanen omfatter området ved Remisen med skaterramper og enkelte småbygninger. Området er i dag i mindre grad bebygget og fremstår overvejende åbent. Der er træbevoksning mod syd og vest mod boligområdet ved Kastanie Alle. Den væsentligste bygning i området, Remisebygningen, er overvejende i en etage med et kvadratisk tidligere vandtårn placeret i det nordøstlige hjørne mod stationen. Der er desuden en antennemast med tilhørende teknikbygninger vest for Remisen. Den østlige del af området er stoppested og vendeareal for busser.

Remisebygningen blev opført i 1917 og er et fritliggende teknisk anlæg til fire tog. Byggestilen er historicisme og funktionel industrialisme. Bygningen blev i 2023 vurderet bevaringsværdig jf. Kommuneplan 2025-2037. Gribskov Kommune ejer området, og Remisebygningen anvendes i dag til ungdomsskoleaktiviteter.

### Lokalplanen

Lokalplanen samler og opdaterer planlægningen området ved Remisen i Gilleleje. Planen fastlægger anvendelsen af området til offentlige formål og sætter rammer for ny bebyggelse herunder omfang og placering, arkitektur, bevarende bestemmelser for Remisen samt rammer for det fremtidige byrum. Lokalplanen af giver mulighed for opførsel af en ny bygning til ungdomsskolen og etablering af en bevægelsespark med ved Remisen med skaterfunktioner, andre gadesport aktiviteter m.v.

Hovedformålet med kommuneplantillægget er tilsvarende at sikre, at der er hjemmel hertil i kommuneplanens rammeområder.

Med nyt kommuneplantillæg justeres omfang af kommuneplanramme 2.D.13. Rammen gøres større og rammen 2.B.01 reduceres. Desuden indføres en byggemulighed. Området er i dag omfattet af lokalplan 315.08 og lokalplan 15.20. Lokalplan 315.08 aflyses og lokalplan 15.20 aflyses delvist ved den endelige vedtagelse af lokalplanen. Med den nye lokalplan fastlægges det at området kan anvendes til offentlige formål.

Planen er ikke omfattet af bilag 1 eller bilag 2 i miljøvurderingsloven. Men lokalplanen vurderes på baggrund af afgrænsningen at kunne få en væsentlig indvirkning på miljøet og vurderes derfor at være omfattet af krav om miljøvurdering af planer, da:

- det ikke kan afvises at naboer bliver påvirket af støj fra aktiviteterne i området ved Remisen.

Formålet med miljøvurderingen af planen er jf. miljøvurderingslovens § 1, stk. 2:

*Formålet med en miljøvurdering er, at der under inddragelse af offentligheden så tidligt som muligt og forud for, at myndigheden træffer afgørelse om planen, programmet eller projektet, tages hensyn til planers, programmets og projekters sandsynlige væsentlige indvirkning på miljøet, her-under den biologiske mangfoldighed, befolkningen, menneskers sundhed, flora, fauna, jordbund, jordarealer, vand, luft, klimatiske faktorer, materielle goder, landskab, kulturarv, herunder kirker og deres omgivelser og arkitektonisk og arkæologisk arv, større menneske- og naturskabte katastroferisici og ulykker og ressourceeffektivitet og det indbyrdes forhold mellem disse faktorer.*

Gribskov Kommune er myndighed for planen.

## **2. FORMÅLET MED AFGRÆNSNINGSNOTATET**

Afgrænsningsnotatet er Gribskov Kommunes udtalelse om, hvor omfattende og detaljerede de oplysninger skal være, som skal fremlægges i miljørapporten. Afgrænsningsnotatet sætter rammen for udarbejdelsen af miljørapporten, jf. miljøvurderingslovens § 11, og angiver de miljøfaktorer og underliggende miljøemner, som vurderes at blive påvirket væsentligt af planen, og som derfor skal vurderes nærmere i den samlede miljørapport.

Afgrænsningsnotatet er udarbejdet på baggrund af sagens oplysninger, herunder Gribskov Kommunes erfaringer og viden om potentielle miljøpåvirkninger fra lignende planer.

Den endelige afgrænsning fastlægges af Gribskov Kommune på baggrund af kommentarer fra kommunens høring af berørte myndigheder.

## **3. HØRINGSPARTER**

Gribskov Kommune har som myndighed for afgrænsningen af en miljørapport pligt til at høre berørte myndigheder, jf. miljøvurderingslovens § 32 stk. 3, punkt 2.

I forbindelse med processen for udarbejdelse af planer og miljørapport høres nedenstående berørte parter for bl.a. at få bemærkninger til fastlæggelse af indholdet i miljørapporten.

Ved høringen kan berørte myndigheder komme med forslag til, hvilke miljøfaktorer og miljøpåvirkninger, de ønsker belyst, hvor omfattende og detaljerede oplysningerne skal være, og hvilke alternativer, de ønsker vurderet, samt fremkomme med forslag og idéer i øvrigt.

Høringen er fra den 6. februar til den 20. februar 2026. Følgende parter høres:

- Miljøstyrelsen
- Naturstyrelsen
- Naturstyrelsen Nordsjælland
- Styrelsen for Grøn Arealanvendelse
- Plan- og Landdistriktsstyrelsen
- Nordsjællands Politi
- Kystdirektoratet

Myndighedsområder internt i Gribskov Kommune:

- Naturbeskyttelse
- Miljøbeskyttelse
- Spildevand
- Ejendomsadministration
- Kultur administration

- Bygge administrationen
- Trafik og vej
- Affald
- Plan

Herudover orienteres følgende instanser:

- Gribskov Forsyning
- Gilleleje Vandværk
- Museum Nordsjælland

#### 4. REFERENCESCENARIET

Når det skal vurderes, om de miljøpåvirkninger, som planerne kan medføre, er væsentlige, skal de vurderes op imod referencescenariet, som består af miljøstatus og 0-alternativet. Miljøstatus er en opgørelse af de eksisterende miljøforhold, og 0-alternativet er en prognose for udviklingen af miljøforholdene til et bestemt tidspunkt i fremtiden, hvis planerne ikke vedtages. Både miljø-status og referencescenariet vil indgå i vurderingerne af, hvad planernes påvirkning af miljøet vurderes at blive. Hvis forslag til planerne ikke vedtages endeligt, vil de eksisterende fysiske og planmæssige forhold udgøre 0-alternativet. For nuværende er lokalplan 315.08 og lokalplan 15.20 gældende for området, og den sandsynlig udvikling, hvis planerne ikke vedtages, vil derfor være de muligheder der findes i de nuværende lokalplaner, hvor området må anvendes til offentlige formål. Remisen må kun anvendes til offentlige formål, som kulturelle formål og fritidsformål. Lokalplan 315.08 fastlægger at Remisen kan rumme en bred vifte af kulturelle aktiviteter og fritidsbeskæftigelser, dog fortrinsvis rettet mod unge. Der må i Remisen drives café i det omfang, det betjener huset brugere. I forbindelse med enkeltstående arrangementer kan der gives tilladelse til yderligere servering. For den del af området der er omfattet af lokalplan 15.20 gælder at området må anvendes til offentlige formål, jernbanestation, busholdeplads og dertil knyttede funktioner samt til vej- og parkeringsformål.

#### 5. AFGRÆNSNING AF MILJØFAKTORER OG PÅVIRKNINGER

Ifølge miljøvurderingslovens bilag 4 skal følgende faktorer tages i betragtning, når de forventes at blive berørt i væsentlig grad af planer og programmer:

*Biologiske mangfoldighed, befolkningen, menneskers sundhed, fauna, flora, jordbund, vand, luft, klimatiske faktorer, materielle goder, kulturarv, herunder kirker og deres omgivelser, samt arkitektonisk og arkæologisk arv, landskab og det indbyrdes forhold mellem ovenstående faktorer.*

Beskrivelsen af de forventede væsentlige påvirkninger af de angivne miljøfaktorer skal omfatte forbindelser (kumulation) med andre relevante planer, relevante miljøbeskyttelsesmål på internationalt plan, fællesskabsplan (EU) eller nationalt plan; planens direkte, indirekte, sekundære, kumulative, grænseoverskridende, kort-, mellem- og langsigtede, vedvarende eller midlertidige samt positive eller negative virkninger. Desuden skal de indbyrdes påvirkninger mellem miljøfaktorerne, og med andre planer og projekter i området (kumulativ effekt) beskrives.

I afgrænsningen tages der også hensyn til de miljøbeskyttelsesmål, der er fastlagt på EU- eller medlemsstatsplan, og som er relevante for planen.

#### Fremgangsmåde

For hver overordnet miljøfaktor (landskab, kulturarv, jord, luft osv.), som er defineret i miljøvurderingsloven, er der i afgrænsningsskemaet identificeret en række miljøpåvirkninger, som planen kan medføre. Det er dernæst vurderet, om miljøpåvirkningerne potentielt kan medføre væsentlig konsekvens for de enkelte miljøfaktorer. De påvirkninger, der vurderes at kunne have en væsentlig konsekvens, skal beskrives og vurderes nærmere i miljørapporten, mens de øvrige miljøpåvirkninger ikke behandles yderligere.

Ved fastlæggelsen af miljøvurderingens indhold indgår følgende elementer, som fremgår af afgrænsningsskemaet:

- 1) Identifikation af de miljøfaktorer og miljøpåvirkninger, som planen vurderes at medføre i henholdsvis anlægs-, drifts- og afviklingsfasen.
- 2) En vurdering af om de enkelte miljøpåvirkninger skal indgå i miljørapporten, fordi de er potentielt væsentlige, eller om de skal udgå, fordi de ikke vurderes at kunne medføre en væsentlig konsekvens for miljøfaktorerne.
- 3) En begrundelse for beslutningen om, hvorfor de enkelte miljøpåvirkninger skal indgå eller udgå.

4) En kort beskrivelse af metoder og vidensgrundlag, der skal indgå ved beskrivelse og vurdering af de miljøpåvirkninger, som skal indgå i miljørapporten.

Afgrænsningsnotatet fastlægger herefter, hvilke miljøfaktorer og miljøpåvirkninger, der skal behandles nærmere i miljørapporten, og hvilke der udelades. De miljøpåvirkninger, som ved afgrænsningen udelades, vil ikke blive behandlet yderligere i miljørapporten, da det vurderes, at de ikke vil være væsentlige.

De ikke-væsentlige miljøpåvirkninger er derved ikke afgørende for en senere faglig stillingtagen til, om planen kan vedtages.

Afgrænsningsskemaet kan tilpasses i løbet af miljøvurderingsprocessen, hvis der fremkommer oplysninger eller viden om andre miljøpåvirkninger, der potentielt kan påvirke miljøfaktorerne væsentligt som følge af planen.

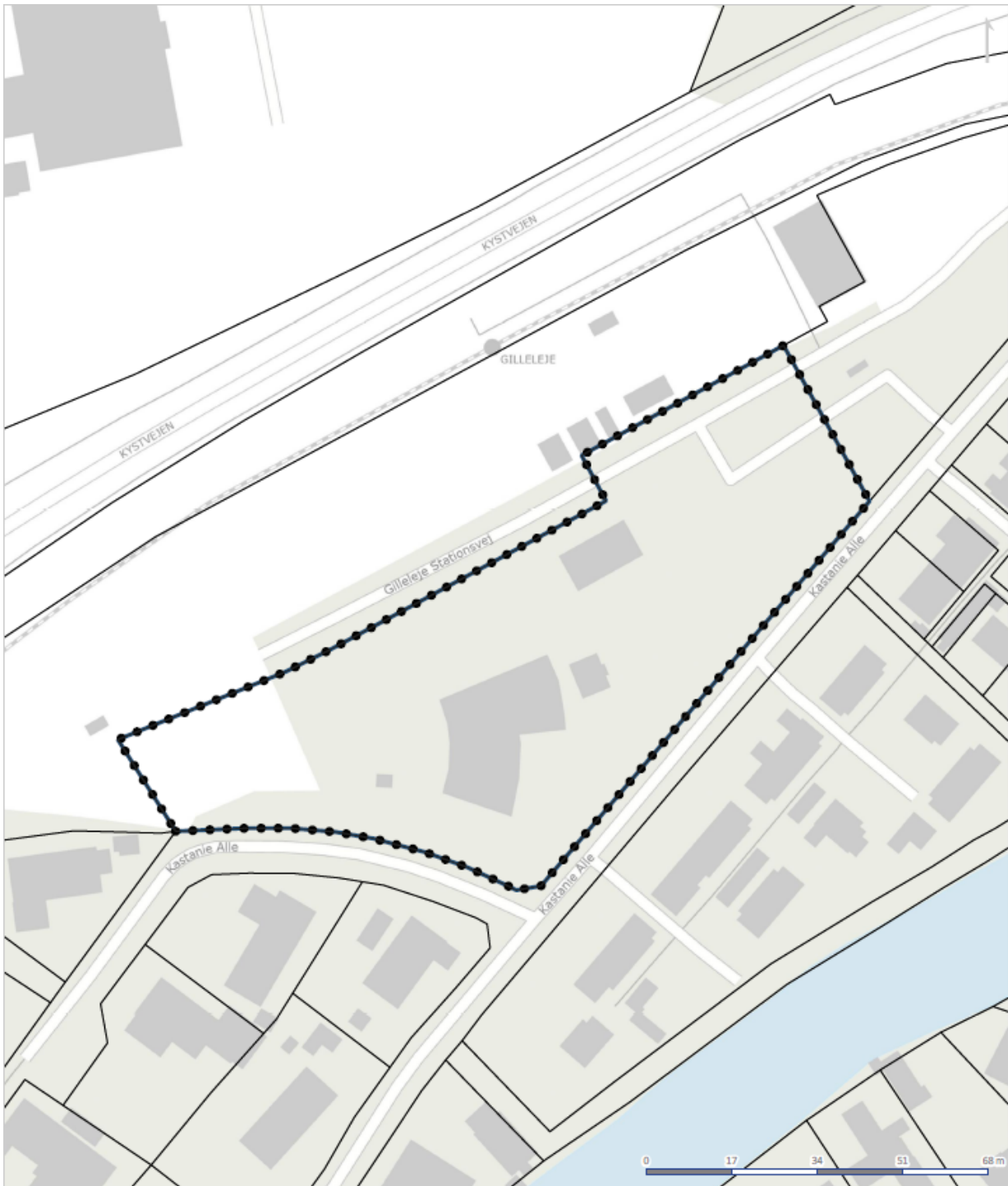
Afgrænsningsskemaet udgør samtidig en disposition for opbygningen af miljøvurderingskapitlerne i miljørapporten.

## **6. RESULTAT AF AFGRÆNSNINGEN**

Ifølge afgrænsningsskemaet vil følgende miljøfaktorer og påvirkninger indgå i miljørapporten:

Menneskers sundhed:

Påvirkning fra støj i området



Kort over lokalplanområdet, stiplet afgrænsning viser lokalplanen og kommuneplantillæggets afgrænsning

## 7.AFGRÆNSNINGSSKEMA

Table 2. Afgræsning af miljøfaktorer og miljøpåvirkninger, der skal indgå i miljørapporten.

Landskab			
Miljøpåvirkninger	Afgrænsning	Begrundelse for afgrænsning	Metode til vurdering af påvirkninger
Påvirkning af bevaringsværdigt landskab	Udgår	Lokalplanen berører ikke områder som er udpeget som bevaringsværdigt landskab i Kommuneplan 2025-2037 er udpeget som et bevaringsværdigt landskab.	-
Påvirkning af landskabsudpegninger i kommuneplanen (geologiske særpræg)	Udgår	Lokalplanområdet ligger ikke inden for et større område, der i Kommuneplan 2025-2037 er udpeget som nationalt geologisk interesseområde samt nationalt kystlandskab.  Inden for beskyttelsesområderne skal der generelt tilstræbes størst mulig adgang og mulighed for oplevelse og forståelse af landskabsværdierne. Lokalplanen begrænser ikke adgangen og mulighed for oplevelse og forståelse af landskabsværdierne.	-
Påvirkning af arealer indenfor bygge- og beskyttelseslinjer	Udgår	Dele af lokalplanområdet er omfattet af en åbeskyttelseslinje ved Søborg Kanal. Planforslaget	-

		muliggør ikke nye anlæg/tilstandsændringer inden for åbeskyttelseslinjen.	
--	--	---	--

<b>Kulturarv</b>			
<b>Miljøpåvirkninger</b>	<b>Afgrænsning</b>	<b>Begrundelse for afgrænsning</b>	<b>Metode til vurdering af påvirkninger</b>
<b>Påvirkning af fortidsminder</b>	Udgår	Der findes ingen fredede fortidsminder inden for planområdet. Lokalplanen giver ikke mulighed for terrænregulering eller byggeri, som kan afdække nye fortidsminder i jorden, og påvirkningen af fortidsminder vurderes derfor uvæsentlige.	-
<b>Påvirkning af arealer indenfor bygge- og beskyttelseslinjer</b>	Udgår	Naturbeskyttelsesloven §19 fastsætter, at der ikke må placeres bebyggelse indenfor 300 meter af en kirke og den nærmeste kirke, Gilleleje Kirke som ligger 440m fra planområdet. Dette gælder ikke for kirker, der er omgivet af bebyggelse i hele beskyttelseszonen. Der må ikke placeres bebyggelse med en højde over 8,5 meter inden for linjen.  Området ligger udenfor beskyttelseszonen, og lokalplan fastlægger desuden en maks. bygningshøjde for ny bebyggelse på 8.5m.	-
<b>Påvirkning af beskyttede sten- og jorddiger</b>	Udgår	Der er ingen beskyttede sten- og jorddiger indenfor lokalplanområdet.	-
<b>Påvirkning af fredede og bevaringsværdige bygninger og bygningsværker.</b>	Udgår	Remisebygningen blev vurderet efter SAVE-metoden i 2023 og er Kommuneplan 2025-2037 registreret som bevaringsværdig. Lokalplanen udpeger bygningen som bevaringsværdig.  Da forslag til planlægningen ikke gør det muligt at ændre bygningens tilstand i en sådan grad, at det forringer værdien eller muligheden for at styrke eller genoprette bygningens værdi, vurderes det til ikke at have en væsentlig påvirkning.	-
<b>Påvirkning af udpegede kulturmiljøer og bevaringsværdige bygninger</b>	Udgår	Lokalplanområdet ligger indenfor et værdifuldt kulturmiljø jf. Kommuneplan 2025-2037. Lokalplanen fastlægger anvendelse til offentlige formål, muliggør ny bebyggelse i begrænset omfang og medfører ingen væsentlig tilstandsændring.	-

		Retningslinjen fastsætter at tilstanden eller arealanvendelsen ikke må ændres hvis det forringer værdien eller muligheden for at styrke eller genoprette områdets værdi, jævnfør retningslinje 2.3.1 under "kultuurhistoriske bevaringsværdier" i kommuneplanen.	
--	--	--	--

<b>Jordarealer</b>			
<b>Miljøpåvirkninger</b>	<b>Afgrænsning</b>	<b>Begrundelse for afgrænsning</b>	<b>Metode til vurdering af påvirkninger</b>
<b>Inddragelse af jordareal</b>	Udgår	<p>Med nyt kommuneplantillæg justeres omfang af kommuneplanramme 2.D.13. Rammen gøres større og rammen 2.B.01 reduceres. Desuden indføres en byggemulighed.</p> <p>Området er i dag omfattet af lokalplan 315.08 og lokalplan 15.20. Med den nye lokalplan videregives fastlæggelse af det område, der kan anvendes til offentlige formål.</p> <p>Området ligger i byzone og er beliggende i eksisterende by i Gilleleje. Ændringen i arealanvendelsen er begrænset og der ikke inddrages nye arealer til og miljøemnet udgår.</p>	-

<b>Jordbund</b>			
<b>Miljøpåvirkninger</b>	<b>Afgrænsning</b>	<b>Begrundelse for afgrænsning</b>	<b>Metode til vurdering af påvirkninger</b>
<b>Forurening af jord</b>	Udgår	Der er registreret V2 jordforurening ved Remisen: Det kræver håndtering efter jordforureningsloven før anlæg af ny bebyggelse, bevægelsespark m.v.	-
<b>Påvirkning af lavbundsarealer</b>	Udgår	Der er ikke udpeget lavbundsarealer inden for området.	-

<b>Klima</b>			
<b>Miljøpåvirkninger</b>	<b>Afgrænsning</b>	<b>Begrundelse for afgrænsning</b>	<b>Metode til vurdering af påvirkninger</b>
<b>Klimapåvirkning</b>	Udgår	<p>Lokalplanen forventes ikke at øge trafikemissioner væsentligt.</p> <p>Lokalplanen forventes ikke at medføre væsentlige ændringer i trafikmængden; mindre lokale justeringer i afvikling og parkering kan forekomme uden væsentlig påvirkning.</p>	-
<b>Klimatilpasning</b>	Udgår	<p>Klimaforandringer vil ikke få indflydelse på planforslagene.</p> <p>Ifølge kortlægning vil området ikke blive påvirket ved 100-årsstormflodshændelse. Planforslagene giver mulighed for anvendelse til offentlige formål og byrummet indrettes til gadesportsaktiviteter, som potentielt skal indpasse sig ved en uventet konkret vejrhændelse.</p>	-

<b>Luft</b>			
<b>Miljøpåvirkninger</b>	<b>Afgrænsning</b>	<b>Begrundelse for afgrænsning</b>	<b>Metode til vurdering af påvirkninger</b>
<b>Påvirkning af luftkvalitet og lugtgener</b>	Udgår	<p>Det vurderes ikke, at der vil være væsentlig luftforurening i forbindelse med lokalplanen. Med lokalplan 315.27 udvides område som kan til anvendes til offentlige formål, som kulturelle formål og fritidsformål. Da lokalplanforslaget ikke ændrer den daglige anvendelse af lokalplanområdet væsentligt, vurderes det ikke at lokalplanforslaget har en væsentlig påvirkning på luftforurening.</p>	-

<b>Biodiversitet</b>			
<b>Miljøpåvirkninger</b>	<b>Afgrænsning</b>	<b>Begrundelse for afgrænsning</b>	<b>Metode til vurdering af påvirkninger</b>
<b>Påvirkning af Natura 2000-områder.</b>	Udgår	<p>Lokalplanforslaget forventes ikke at påvirke Natura 2000-områderne (N195 Gilleleje Flak og Tragten, N129 Gilbjerg Hoved); planområdet ligger i byzone og omfatter ingen kyst- eller havanlæg.</p> <p>Lokalplanområdet, Remisen, ligger 500 meter syd for det marine Natura 2000-område, N195 Gilleleje Flak og Tragten.</p>	-
<b>Påvirkning af Bilag IV-arter og andre internationalt beskyttede arter.</b>	Udgår	<p>Vurderingen viser, at aktiviteter omfattet af lokalplanforslaget ikke har effekt på Natura 2000-områder eller bilag IV-arter eftersom, det vurderes, at der:</p> <p>Ikke sker ændringer i naturtilstanden i havet eller strandbredden,  Ikke påvirker bevaringsstatus for naturtyper og arter på udpegningsgrundlaget,  Hverken påvirker individer af bilag IV-arter eller området's økologiske funktionalitet for den enkelte art.</p> <p><u>Marsvin</u>  Der lever marsvin kystnært i havet omkring Gilleleje, og der er registreret en del observationer, men selve lokalplanområdet udgør ikke et yngle- og rasteområde fordi det kun omfatter arealer på land.</p> <p>Arten er også på</p>	-

		<p>udpegningsgrundlaget for Natura 2000-området. Det er vores vurdering, at de aktiviteter lokalplanen medfører ikke påvirker marsvin. Vi har lagt vægt på afstanden til levestedet og karakteren af lokalplanen, der hverken ændrer på selve levestedet fysiske eller medføre undervandsstøj.</p> <p><u>Padde</u> Det vurderes, at lokalplanområdet ikke udgør et yngle- og rasteområde for stor vandsalamander, spidssnudet frø eller springfrø, da der ikke er egnede habitater og arealanvendelsen i dag er meget menneskepræget. Det betyder, at de aktiviteter lokalplanen åbner op for ikke påvirker nogen af padderne på habitatdirektivets bilag IV.</p> <p><u>Markfirben</u> Remisen og nærområdet rummer ikke egnede levesteder for markfirben, der typisk lever i sandede naturområder, hvor der er solbeskinnede sydvendte klitarealer med løst sand. Det er samtidig helt usandsynligt at individer vandrer hertil, da der ikke er nogen egnede spredningsveje. Det betyder, at de aktiviteter lokalplanen åbner op for ikke påvirker markfirben.</p> <p><u>Flagermus</u> Det er vores vurdering, at lokalplanen hverken muliggør</p>	
--	--	---	--

		aktiviteter eller byggeprojekter der kan påvirke eventuelle flagermus i området. Vi har lagt vægt på, at der hverken skal fældes træer, opsættes større lyskilder, renoveres bygninger med levesteder til flagermus eller på anden måde planlægges for indgribende aktiviteter for arterne.	
<b>Påvirkning af beskyttede naturtyper</b>	Udgår	Lokalplanforslaget berører ikke §3-områder, Søborg Kanal (beskyttet vandløb) er nærmeste område.	-
<b>Påvirkning af fredede arter</b>	Udgår	<p>Det er undersøgt og vurderet ved skrivebordskortlægning, om der forekommer fredede arter i eller nær lokalplanområdet, der kan blive påvirket af planen, og det vurderes at der ikke er levesteder for fredede arter.</p> <p>Lokalplanen forventes ikke at påvirke sjældne/fredede arter væsentligt. Søborg Kanal (beskyttet vandløb) berøres ikke af fysiske indgreb. Eventuel træfældning/ombygning håndteres med screening for flagermus (visuel inspektion; ved potentiale gennemføres natlige undersøgelser i de angivne perioder) og evt. skånsomme tidsvilkår; stationsområdet vurderes uden egnede flagermuslokaliteter. Ingen øvrige Bilag IV-levesteder forventes i planområdet. Se punkt vedr. Bilag-IV arter.</p>	-

<b>Vand</b>			
<b>Miljøpåvirkninger</b>	<b>Afgrænsning</b>	<b>Begrundelse for afgrænsning</b>	<b>Metode til vurdering af påvirkninger</b>
<b>Påvirkning af vandløb</b>  <b>Påvirkning af søer</b>  <b>Påvirkning af kystvande</b>  <b>Påvirkning af overgangsvande</b>  <b>Påvirkning af grundvand</b>	Udgår	<p>Planområdet ligger 500m fra havet.</p> <p>Søborg Kanal (beskyttet vandløb) løber syd for området; øvrige overfladevand afledes via eksisterende by afløb. Planen ændrer ikke kanalen og respekterer åbeskyttelseslinjen. Lokalplanen medfører ingen direkte udledning/tilstandsændring. Ingen væsentlig påvirkning.</p> <p>Planforslaget giver ikke mulighed for ændring af befæstelsesgraden eller for terrænregulering.</p> <p>Det vurderes derfor, at planforslaget ikke vil påvirke overfladevandsforhold væsentligt i eller nær planområdet.</p>	-
<b>Påvirkning af drikkevand</b>	Udgår	<p>Lokalplanområdet omfatter ikke OSD/BNBO eller særlige indvindingsinteresser.</p> <p>Lokalplanforslaget giver ikke mulighed for etablering af virksomhedstyper eller anlæg, der kan være til væsentlig fare for forurening af drikkevandsinteressen, jf. "Bekendtgørelse om krav til kommuneplanlægning inden for områder med særlige drikkevandsinteresser og indvindingsoplande til almene vandforsyninger uden for disse", BEK nr. 1697 af 21/12/2016. På den baggrund vurderes det, at lokalplanens gennemførelse ikke er til væsentlig fare for forurening af grundvandet.</p>	-
<b>Påvirkning af håndtering af spildevand</b>	Udgår	<p>Lokalplanområdet er separatkloakeret.</p> <p>Der bliver med lokalplanforslaget givet mulighed for ny bebyggelse, ca. 500m<sup>2</sup>, hvilket medfører en yderst begrænset ny udledning.</p>	-

<b>Materielle goder</b>			
<b>Miljøpåvirkninger</b>	<b>Afgrænsning</b>	<b>Begrundelse for afgrænsning</b>	<b>Metode til vurdering af påvirkninger</b>
<b>Påvirkning af ejendomme</b>	Udgår	Støjen fra anvendelsen af området vurderes ikke at medføre en væsentlig påvirkning af ejendomme omkring området. Under miljøemnet Menneskers sundhed vurderes dog for støjgenerens påvirkning af mennesker.	-

<b>Ressourceeffektivitet og affald</b>			
<b>Miljøpåvirkninger</b>	<b>Afgrænsning</b>	<b>Begrundelse for afgrænsning</b>	<b>Metode til vurdering af påvirkninger</b>
<b>Påvirkning af affald</b>	Udgår	Med planforslagene fastlægges anvendelsen af området til offentlige formål. Ny bebyggelse for ungdomsskolen og gadesportsaktiviteter i byrummet.  På grund af det begrænsede omfanget af nye aktiviteter i området vurderes emnet ikke at have en væsentlig påvirkning.	-
<b>Befolkningen</b>			
<b>Miljøpåvirkninger</b>	<b>Afgrænsning</b>	<b>Begrundelse for afgrænsning</b>	<b>Metode til vurdering af</b>

			påvirkninger
<b>Påvirkninger af rekreative muligheder</b>	Udgår	<p>Lokalplanen ændrer ikke på eksisterende vej- og stiforhold. Bløde trafikanter kan tilgå planområdet ad Gilleleje Stationsvej.</p> <p>Med den nye planlægning fastlægges anvendelsen så området videreføres anvendelsen til offentlige formål.</p> <p>Lokalplanen forventes i begrænset omfang at forbedre trafiksikkerheden ved at skabe rammerne byrumsaktiviteter og forbedret og adskillelse mod øst til vendeområdet og busstoppestedet men vurderes ikke at kunne medføre væsentlige negative påvirkninger.</p>	-
<b>Påvirkning af beskæftigelse</b>	Udgår	<p>Lokalplanen muliggør ny bebyggelse for ungdomsskolen i Gribskov Kommune, forventet 500m<sup>2</sup>.</p> <p>Der vurderes dog ikke at blive skabt en væsentlig større beskæftigelse i forbindelse med de aktiviteter der gives mulighed for med det nye planforslag eftersom de er tidsbegrænsede og ofte baseret på frivillighed.</p>	-
<b>Påvirkning af tryghed</b>	Udgår	Lokalplanen muliggør etablering af ny bebyggelse for ungdomsskolen. Den nye bygning, det nye byrum med gadesportsaktiviteter og samspillet mellem de to skaber nye mødesteder og fællesområder for særligt Gillelejes unge. Det vurderes at Lokalplanen vil forbedre trygheden i området.	-
<b>Påvirkning af tilgængelighed</b>	Udgår	Lokalplanen ændrer ikke på eksisterende vej- og stiforhold. Bløde trafikanter kan tilgå planområdet ad Gilleleje Stationsvej. Lokalplanen vurderes ikke at have en væsentlig påvirkning af på tilgængeligheden i området for mennesker med nedsat mobilitet.	-
<b>Påvirkning af trafikafvikling og trafiksikkerhed</b>	Udgår	Lokalplanen forventes ikke at medføre væsentlige ændringer i trafikmængden; mindre justeringer i afvikling og parkering kan forekomme uden	-

væsentlig påvirkning.

## Menneskers sundhed

Miljøpåvirkninger	Afgrænsning	Begrundelse for afgrænsning	Metode til vurdering af påvirkninger
<b>Påvirkning fra støj i området</b>	Inddraget	<p>Lokalplanområdet ligger nærheden af Kystvejen og Lokalbanen. Det vurderes, at støjpåvirkningen fra trafikstøj og banen er ikke væsentlig.</p> <p>Lokalplanen muliggør opførsel af en ny bygning og aktiviteter for ungdomsskolen.</p> <p>Det er vurderingen at der i et vist omfang vil være organiserede aktiviteter på skaterbanen og multibanen og at der derfor vil være organiserede aktiviteter der hører under Ungdomsskolen.</p> <p>Samlet set er det derfor vurderingen, at skaterbanen og multibanen skal tages med i støjbilledet fra Remisen og der tages udgangspunkt i de vejledende støjgrænser for virksomheder, da det ikke vil være muligt at skelne mellem hvornår faciliteterne bruges til organiserede aktiviteter og hvornår de ikke gør.</p> <p>Ved planlægning og projektering af nye aktiviteter eller anlæg i nærheden af boliger anvendes Miljøstyrelsens vejledende grænseværdier som planlægningsgrundlag.</p>	Der vil i beregningsmodellen etableres en 3D topografisk model omfattende terræn, støjkilder, bygninger og skærmene eller reflekterende objekter. Modellen digitaliseres på baggrund af digitalt kort og situationsplan.

# Støjredegørelse

## Lokalplan for Remisen i Gilleleje

---

Dato: 14-01-2026  
Projekt: Støjredegørelse, lokalplan for Remisen i Gilleleje  
Version: 1.2  
Udgivet af: Ejnar Erlang Videbæk – Erlang Acoustics

---

## Indholdsfortegnelse

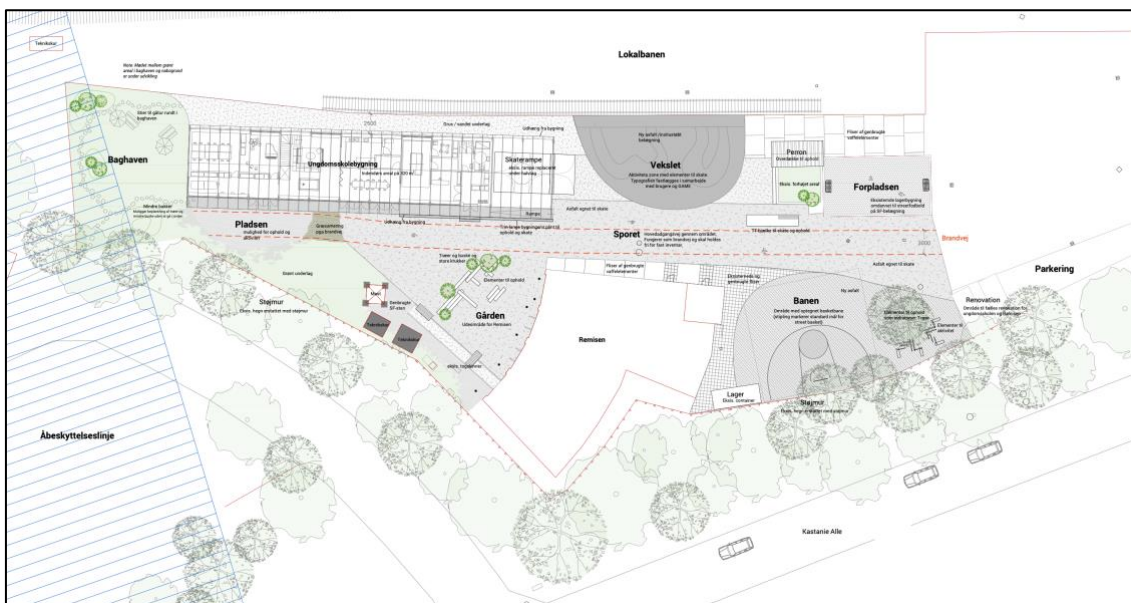
Indledning .....	3
Relevante lydbestemmelser .....	4
<i>Relevante bestemmelser og vejledninger – støj fra erhverv til bolig</i> .....	4
<i>Lovgrundlag og myndighedspraksis</i> .....	4
Miljøstyrelsens vejledning om ekstern støj fra virksomheder .....	5
Simuleringer .....	6
<i>Skaterampe (92 dBA – arealkilde)</i> .....	8
<i>Banen (89 dBA – arealkilde)</i> .....	9
<i>Øvrige områder (82 dBA – arealkilde)</i> .....	9
Resultater .....	10
Konklusion .....	11

# Indledning

Ved planlægning og projektering af nye aktiviteter eller anlæg i nærheden af boliger anvendes Miljøstyrelsens vejledende grænseværdier som planlægningsgrundlag. OBS: 22-07 tages ikke i betragtning da Remisens areal i dette tidsrum betragtes som byrum. Øvrige tidsrum betragtes som et organiseret aktivitetsrum.

Støjberetninger anvendes til at dokumentere, at støjbelastningen ved nærliggende boliger kan holdes inden for de vejledende niveauer, eller at nødvendige afværgeforanstaltninger indarbejdes i projektet.

Området omkring Remisen i Gilleleje står overfor omdannelse til værested for unge. Både inde- og udearealer skal undergå renovering og i den forbindelse er støjforholdene undersøgt. Dette notat estimerer kommende støjniveauer hos naboboliger hvormed der skal kunne dannes grundlag for videre sagsbehandling. Fra dispositionsforslaget ses, Figur 1, situationsplan for området.



Figur 1 - Indretning af Streethub, som der tages udgangspunkt i (12.03.206)

Særlig fokus ift. støjdbredelse (dag- og aftenperiode) vurderes at være Skaterampe, Banen.

Generelt er pladsen forsøgt indrettet således at Skaterampe og Banen er placeret enten skærmet eller så langt fra skel som muligt.

Eksempelvis, som markeret på Figur 1, haves ved Banens bagside en støjmur. Denne er 3,5 m høj.

Kildestøjniveauerne anvendt i udregningen for de forskellige udeområder er beskrevet i afsnittet Simulering og er alle erfaringsbaserede.



Figur 2 - Omkringliggende boliger (billede fra Ideoplæg – november 2025)

Det vurderes at de vejledende støjgrænser kan overholdes for dag- og aftenperioder såfremt der opsættes støjskærm omkring grunden i varierende højde fra 1,5 – 2,5 m. Dette uddybes i konklusionen.

## Relevante lydbestemmelser

Som Ideoplægget fra november 2025 lægger op til er der i dette notat skelet til "Menneskabstøj i lokalplanlægning (november 2024" fra Teknik og Miljø i Aarhus kommune og også eksisterende krav fra Miljøstyrelsens vejledninger.

Menneskabstøj i lokalplanlægning udsteder gode retningslinjer baseret på erfaring fra eksisterende byggeri, mens Miljøstyrelsens krav er hvad den beregnede støjdbredelse holdes op imod.

## Relevante bestemmelser og vejledninger – støj fra erhverv til bolig

### Lovgrundlag og myndighedspraksis

Støj fra erhvervs mæssige aktiviteter reguleres i Danmark med hjemmel i Miljøbeskyttelsesloven, herunder navnlig § 42, som giver kommunalbestyrelsen kompetence til at gribe ind over for støj, der vurderes at være væsentlig eller til gene for omgivelserne. Miljøstyrelsen har udarbejdet vejledninger, der anvendes som fagligt grundlag for kommunernes vurdering af støjforhold i forbindelse med planlægning, miljøgodkendelser og konkrete klagesager. Vejledningerne fastsætter vejledende støjgrænser, der anvendes som vurderingskriterier i myndighedsbehandlingen.

## Miljøstyrelsens vejledning om ekstern støj fra virksomheder

Den centrale reference for vurdering af støj fra erhverv til bolig er Miljøstyrelsens vejledning nr. 5/1984 – “Ekstern støj fra virksomheder”. Vejledningen angiver vejledende grænseværdier for det ækvivalente, A-vægtede støjniveau (LAeq) målt eller beregnet udendørs ved støjfølsomme arealer. For boligområder gælder følgende vejledende grænseværdier. Se Tabel 1.

Tabel 1 - Vejledende grænseværdier

Tidsrum	Vejledende støjgrænse
Dag (kl. 07–18)	45 dB(A)
Aften (kl. 18–22)	40 dB(A)
Nat (kl. 22–07)*	35 dB(A)
*ikke relevant	

Grænseværdierne gælder som udgangspunkt ved boligfacader og udendørs opholdsarealer i frit felt.

Miljøstyrelsens vejledning lægger vægt på, at støjens karakter indgår i vurderingen. For støj med særlige egenskaber kan der foretages en skærpet vurdering. Dette omfatter blandt andet:

- impulsstøj
- tonal støj
- periodisk eller markant varierende støj

Støj fra fritids- og aktivitetsanlæg kan være impulspræget og uregelmæssig og vurderes derfor ikke alene på baggrund af det ækvivalente støjniveau, men også ud fra den oplevede gene.

Det bemærkes, at Miljøstyrelsens støjgrænser er vejledende og ikke absolutte grænseværdier. Den endelige vurdering foretages af kommunen på baggrund af en konkret helhedsvurdering, hvor områdets anvendelse, støjens karakter og mulighed for støjdæmpende tiltag indgår.

## Simuleringer

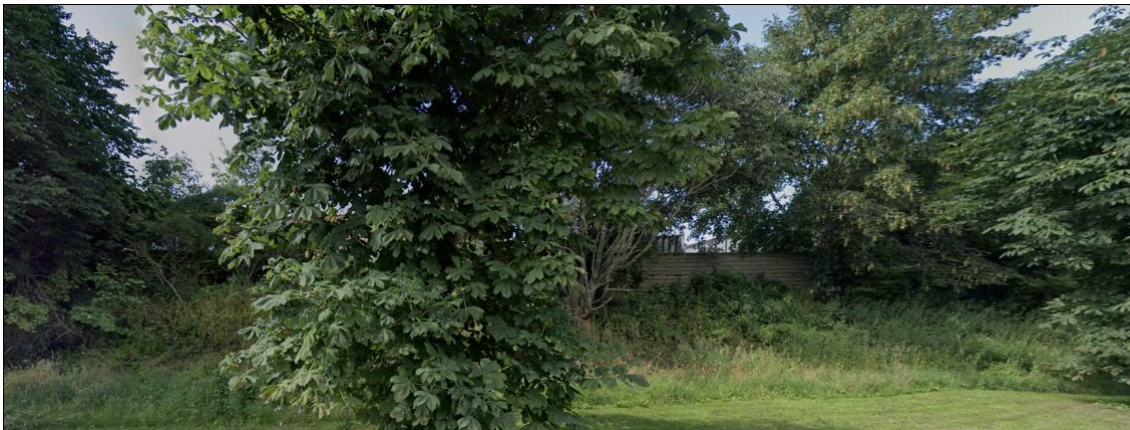
Værdier anvendt i beregningen ses herunder i Figur 1. I de følgende afsnit er baggrunden for fastsættelse af værdierne beskrevet. Alle er erfaringsbaserede.

Tabel 2 – Anvendte støjniveauer for arealkilde fordelt på oktavbånd

Oktavbånd [Hz]	Lw / Lp relativt niveau [dB]		
	Skaterampe (underhalvtag)	Banen	Øvrigt ophold
63	67	69	62
125	73	75	67
250	79	79	71
500	84	85	76
1000	87	85	78
2000	86	83	76
4000	84	77	72
8000	80	72	66
<b>L<sub>Aeq</sub></b>	<b>92</b>	<b>89</b>	<b>82</b>

Værdierne vurderes for både Skaterampe og Banen at være et konservativt estimat og grunden til dette er, at impulsstøj kan virke mere generende end en konstant støj som fx fra en køler el.lign.

Beplantning er ikke medtaget i beregninger da dette ikke vil bidrage med betydende dæmpning af støjen.



Figur 3 - Eksisterende hegn mellem boliger og kommende opholdsområde (fra Google Street View)

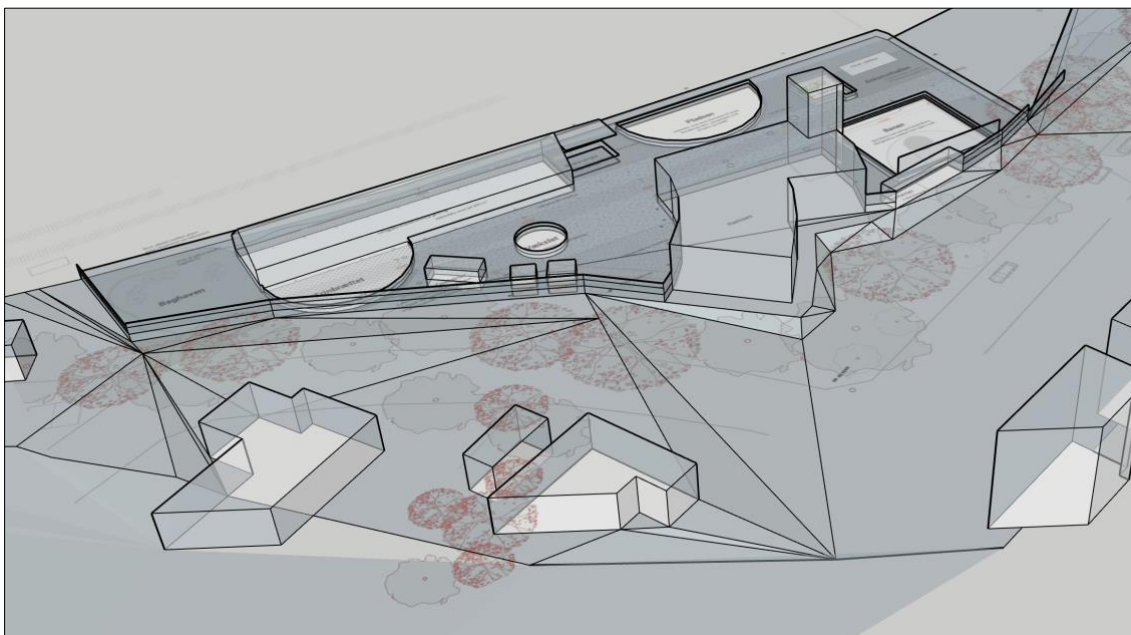


Figur 4 - Eksisterende forhold - afgrænsning mellem boligområde og kommende opholdsområde (fra Google Street View)



Figur 5 - Højdekurver omkring kommende opholdsområde og boliger (fra Plan- og Landdistriktsstyrelsen)

Af Figur 6 ses støjhegnets foreslåede placering. Det bemærkes at hegnet ved Banen slår et knæk således at også den ene side af banen skjermes. **Error! Reference source not found.**



Figur 6 - Model til simulering af støjbreddelse

## Skaterampe (92 dBA – arealkilde)

Flere danske kommuner (fx København, Aarhus, Odense, Aalborg, Roskilde) har fået udført støjberegninger for skateparker, hvor følgende anvendes:

- Målinger tæt på aktiviteten (1–5 m)
- Opdelt i:
  - rul
  - slag/impuls
  - samlet aktivitet

Her rapporteres typisk:

- Slag mod coping/rails: 85–95 dB(A)
- Samlet aktivitet: ca. 90–100 dB(A)

Karakteren af den pågældende skaterampe i Gilleleje er dog mindre end hvad der har været studeret herover selvom støjens karakter vurderes at være den samme. Denne rampe har færre brugere, men til gengæld et halvtag som, med refleksioner, forventeligt vil bidrage med 1-2 dB.

Kildespektret for Skatebane er dermed fastlagt på baggrund af erfaringsværdier fra støjvurderinger af tilsvarende fritidsanlæg. Spektret er mellemfrekvensdomineret med hovedbidrag i området 500–2.000 Hz og giver et samlet A-vægtet kildestøjniveau på ca. 92 dB(A). Fordelingen af støjniveauer for Skaterampe fremgår af Figur 1.

## Banen (89 dBA – arealkilde)

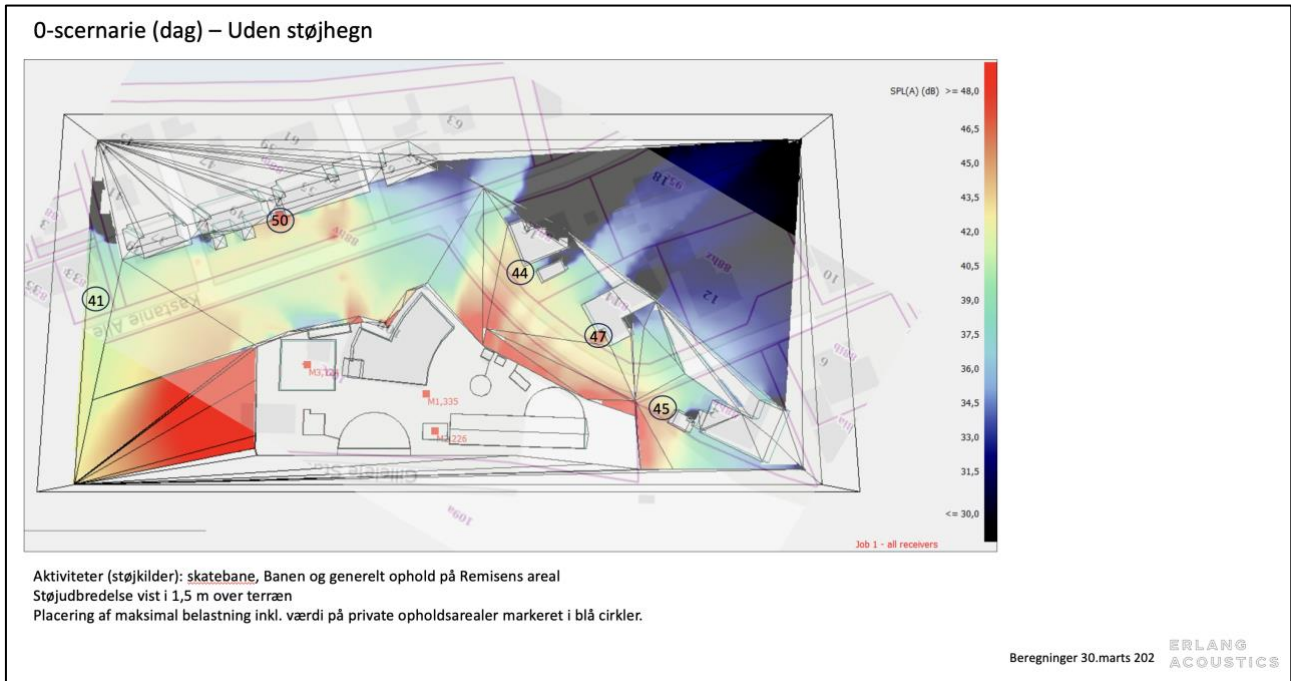
Støjens karakter for Banen, i oplægget beskrevet som en multibane, vurderes at være periodisk impulsstøj (bold mod asfalt/beton) samt stemmer/råb. Det bemærkes at der regnes med mindre højfrequent energi end Skaterampe. Boldslag mod asfalt dominerer i spektret fra 250-1.000 Hz. Stemmer bidrager i spektret fra 500-2.000 Hz.

## Øvrige områder (82 dBA – arealkilde)

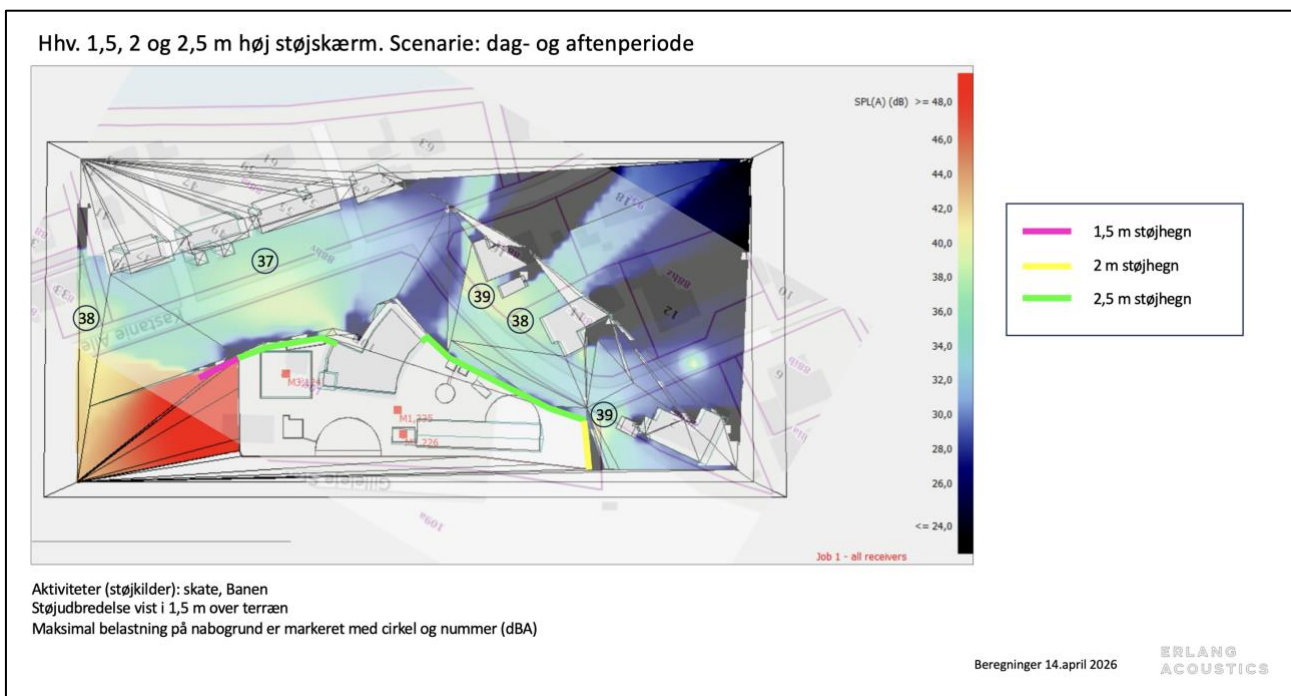
Støjens karakter for de øvrige områder vurderes at være domineret af ustruktureret menneskelig aktivitet, tale, latter, leg, stemmer/råb og mindre impulsstøj. Generelt mere taledomineret spektrum og mindre geneffekt end fra både Skaterampe og Banen.

# Resultater

Estimaterne støjens udbredelse fra Remise-grunden er lavet med og uden 2 m høj (tæt) støjhegn omkring den del af grunden som vender mod nabobebyggelse.



Figur 7 - Støjkort uden støjhegn



Figur 8 - Dimensionering af støjhegn som imødekommer Miljøstyrelsens anbefalinger

## Konklusion

Det konkluderes at en støjafskærmende foranstaltning er nødvendig. Effekten ses tydeligt i simuleringerne med og uden støjhegn. I simuleringerne er hegnets højde indledningsvist sat til hhv. 1,5, 2 og 2,5 m. Nyt støjhegn regnes som 100% lydtæt modsat eksisterende hegn, som fra fotos, vurderes ikke at være "lydtæt".

Støjudbredelseskortet er baseret på bedst mulige vurdering af kommende forhold og fordeling af aktiviteter hvorfor konservative værdier også er anvendt. Eksempelvis tager beregningen udgangspunkt i et worst-case scenarie hvor alle kilder (aktiviteter) er i gang på samme tid, hvilket næppe vil være tilfældet særligt ofte.

Såfremt områdeindretningen ændres, anbefales det at støjkortet opdateres.

---

Mvh Ejnar Erlang Videbæk

# ERLANG ACOUSTICS

Tlf.: 22 17 54 51

[erlang.acoustics@gmail.com](mailto:erlang.acoustics@gmail.com)

[erlangacoustics.dk](http://erlangacoustics.dk)

